

AUGKBL-AUGKBR

**Manuale Kit installazione a bordo ART-U - GEEC
(Istruzioni originali)**

**Onboard Installation Kit Manual ART-U - GEEC
(Translation by original instructions)**

**Manuel du kit d'installation embarquée ART-U - GEEC
(Traductions des instructions originales)**

**Handbuch Einbausatz für die Montage am Gerät ART-U - GEEC
(Übersetzungen der Originalanleitung)**

**Manual del kit de instalación integrada ART-U - GEEC
(Traducciones de las instrucciones originales)**

**Fedélzeti telepítőkészlet kézikönyve ART-U - GEEC
(Az eredeti utasítások fordításai)**

**Εγχειρίδιο κιτ εγκατάστασης επί της μονάδας ART-U - GEEC
(Traduzioni da istruzioni originali)**

IT

EN

FR

DE

ES

HU

EL

CE

INDICE

1	AVVERTENZE	3
2	INTRODUZIONE	3
3	PROCEDURA DI INSTALLAZIONE A BORDO	4
4	INSTALLAZIONE SONDA ARIA	5
5	VERIFICHE E CONTROLLI.....	5

1 AVVERTENZE

Leggere attentamente questo manuale.

Il presente manuale può subire variazioni, in qualsiasi momento e senza preavviso, orientate al miglioramento del prodotto.



ATTENZIONE: I prodotti elettrici ed elettronici non possono essere mescolati con i rifiuti casalinghi non separati. NON provate a smantellare il sistema da soli: lo smantellamento del sistema, il trattamento dell'olio e di altre parti, dev'essere effettuato da un installatore autorizzato e deve rispettare la legislazione applicabile. Le unità devono essere trattate presso un impianto specializzato di lavorazione per il riutilizzo, il riciclaggio e il recupero. Assicurandovi che questo prodotto sia smaltito correttamente, aiuterete a prevenire possibili conseguenze negative per l'ambiente e la salute umana. Per ulteriori informazioni contattate il vostro installatore o l'autorità locale.

2 INTRODUZIONE

Il comando GEEC può essere montato a bordo (su entrambi i lati) dei terminali della serie ART-U utilizzando gli appositi kit:

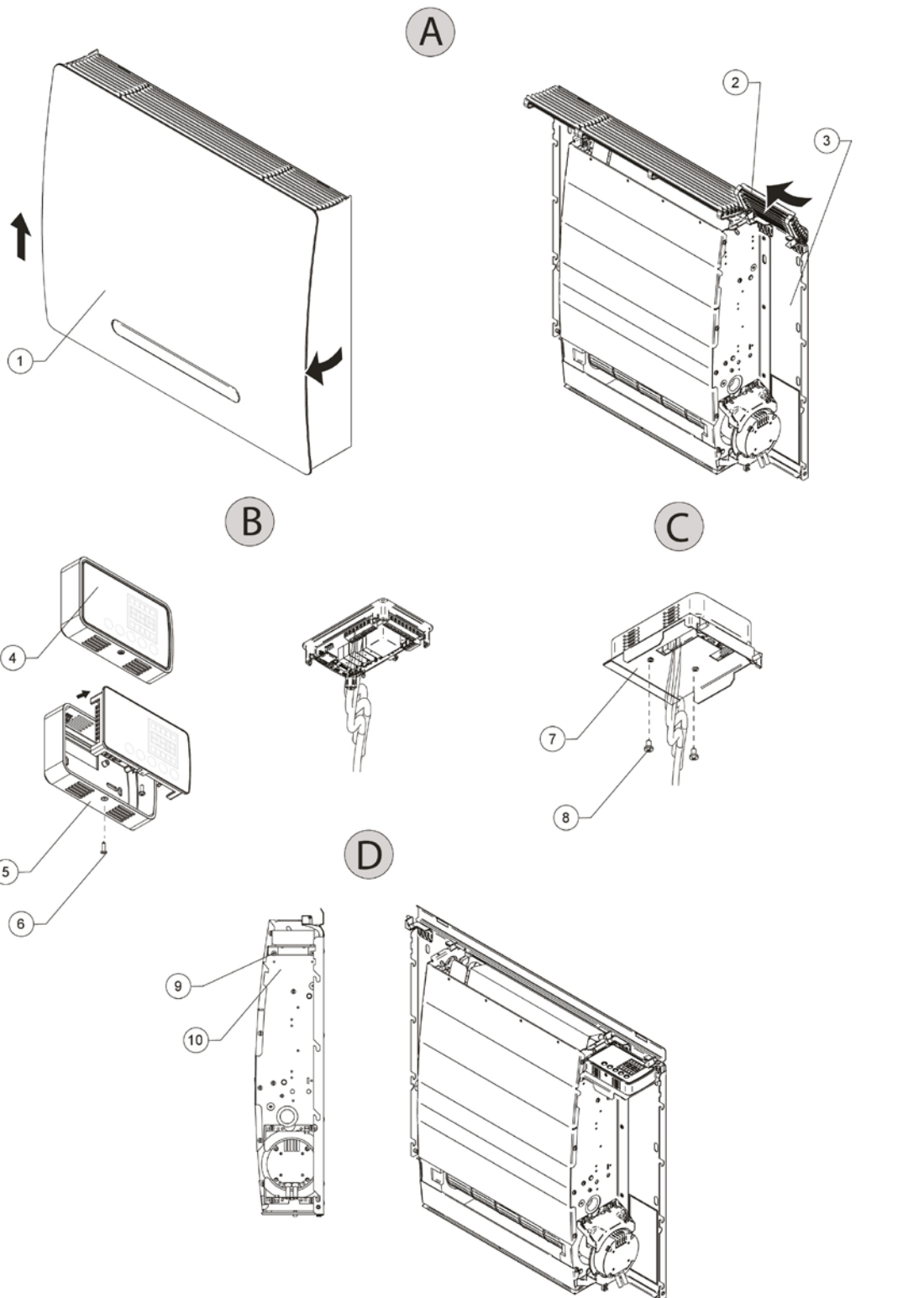
- Il kit AUGKBL, per il montaggio a sinistra.
- Il kit AUGKBR per il montaggio a destra.

Ogni kit è composto da:

- Sonda aria a distanza (lunghezza cavo 1.5 m)
- Supporto per il montaggio sul terminale
- Fermasonda adesivo
- Kit cavi

3 PROCEDURA DI INSTALLAZIONE A BORDO

» Installazione GEEC



- A** Rimozione mobile di copertura
B Apertura comando per passaggio cavi
C Fissaggio del comando al supporto
D Fissaggio del comando e supporto all'unità
1 Mobile di copertura dell'unità

- 2** Sportello
3 Unità ART-U
4 Comando GEEC
5 Base comando
6 Vite di chiusura base comando

- 7** Supporto per montaggio sull'unità
8 Viti di fissaggio del supporto al comando
9 Viti di fissaggio per il montaggio sull'unità
10 Laterale dell'unità

Smontare il mobile di copertura dell'unità.

- Sfilare il mobile di copertura.
- Aprire lo sportellino della griglia del lato dove si vuole installare il comando.

Cablare i cavi.

- Aprire il comando.
- Svitare la vite di chiusura.
- Passare i cavi attraverso la feritoia della base del comando.
- Cablare i cavi sui connettori seguendo lo schema.
- Inserire i connettori.
- Richiudere il comando.

Fissare il comando sul supporto.

- Passare i cavi attraverso l'asola del supporto.
- Fissare il supporto al comando utilizzando le viti a corredo.

Eeguire i collegamenti elettrici sul terminale.

- Seguire gli schemi riportati nel manuale schemi elettrici consultabile tramite QR code presente sul manuale dell'unità.

Montaggio del comando e supporto all'unità.

- Utilizzare le viti fornite a corredo.

Montare la sonda aria (obbligatorio).

- Seguire le istruzioni a p. 5.

Montare la sonda acqua (opzionale).

- Fare riferimento al manuale dell'accessorio fornito.

Rimontare il mobile di copertura sull'unità.

- Avvicinare il mobile all'unità base in modo da allineare i perni di sostegno alle asole presenti sul pannello posteriore.
- Abbassare il mobile in modo da ottenere il bloccaggio dei perni all'interno delle sedi apposite.

4 INSTALLAZIONE SONDA ARIA

» Installazione sonda aria



1. Foro per il posizionamento della sonda aria

AVVISO: Al fine di evitare disturbi e conseguenti anomalie di funzionamento, i cavi delle sonde NON devono trovarsi in prossimità di cavi di potenza (230V). Nel caso poi di eventuali prolungamenti utilizzare solo cavo schermato da collegare a terra solo dal lato del comando.

Montare la sonda aria (obbligatorio).

- Collegare la sonda al comando.
- Fissarla sulla fiancata dall'interno verso l'esterno con sporgenza almeno 10mm, utilizzando il portasonda adesivo in plastica.

5 VERIFICHE E CONTROLLI

Verificare il funzionamento di tutte le uscite del comando.

- Eseguire la procedura di autodiagnosi.

TABLE OF CONTENTS

1 **WARNINGS**7

2 **INTRODUCTION**7

3 **ONBOARD INSTALLATION PROCEDURE**8

4 **AIR PROBE INSTALLATION**9

5 **CHECKS AND INSPECTIONS**9

1 WARNINGS

Carefully read this manual.

The manual are subject to changes, in any times, without prior notice aimed at improving the product.



⚠ WARNING: Electrical and electronic products may not be mixed with unsorted household waste. Do NOT try to dismantle the system yourself: the dismantling of the system, treatment of oil and of other parts must be done by an authorized installer and must comply with applicable legislation. Units must be treated at a specialized treatment facility for reuse, recycling and recovery. By ensuring this product is disposed of correctly, you will help to prevent potential negative consequences for the environment and human health. For more information, contact your installer or local authority.

2 INTRODUCTION

The GEEC controller can be mounted onboard (on either side) of the ART-U series terminals using the dedicated kits:

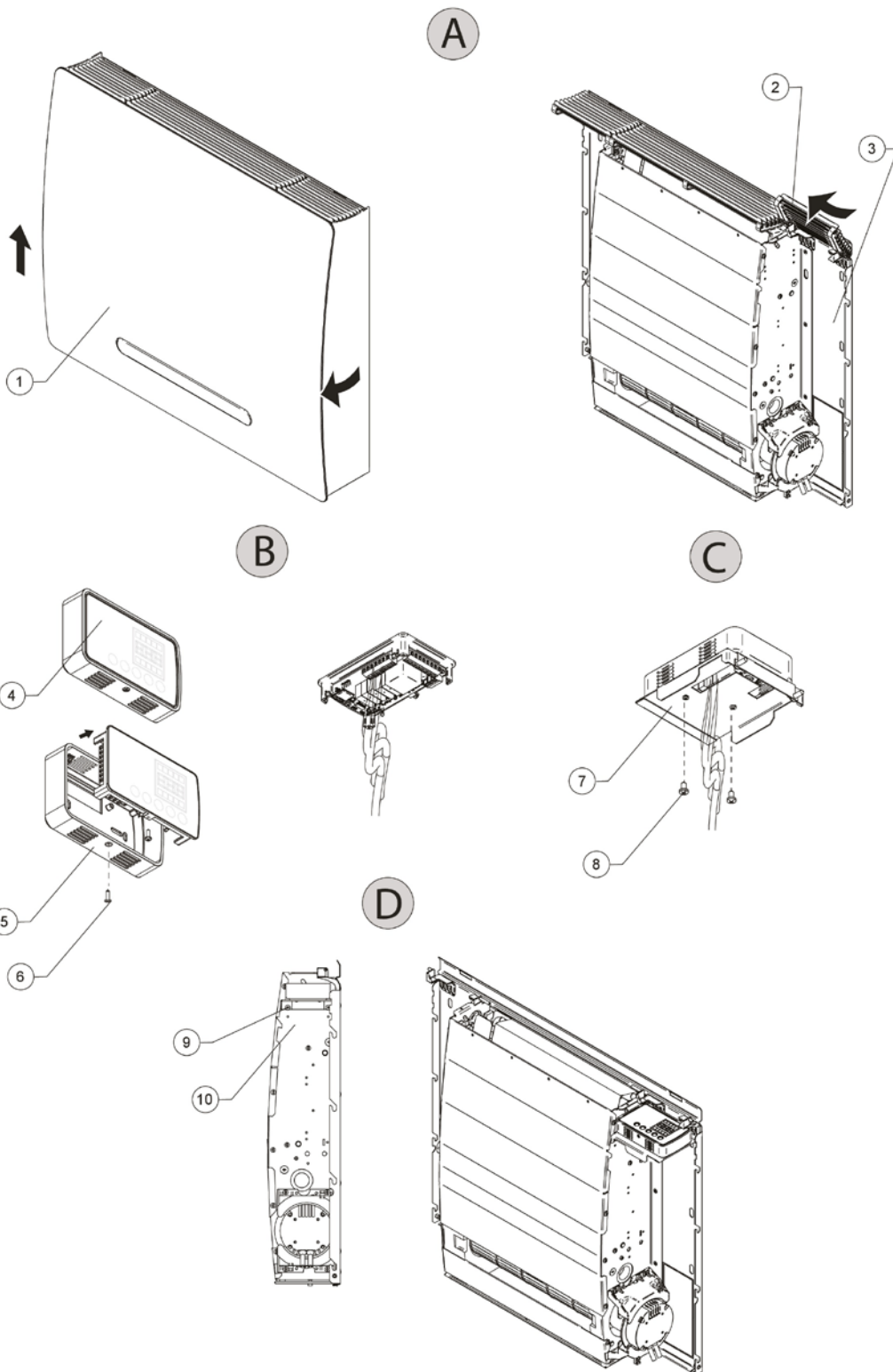
- AUGKBL, left-side installation.
- AUGKBR, right-side installation.

Each kit consists of:

- Remote air sensor (cable length 1.5m)
- Installation for support on unit
- Adhesive probe holder
- Cable kit

3 ONBOARD INSTALLATION PROCEDURE

» GEEC Installation



- | | | |
|--|--|---|
| A Removal of the unit casing | 2 Access panel | 7 Bracket for unit mounting |
| B Opening the controller for cable routing | 3 Unit ART-U | 8 Bracket-to-controller fixing screws |
| C Fixing the control to the support | 4 Controller GEEC | 9 Fixing screws for mounting on the unit |
| D Securing the controller and bracket to the unit | 5 Controller base | 10 Side panel of the unit |
| 1 Unit casing | 6 Controller base retaining screw | |

Remove the unit casing.

- Remove the casing.
- Open the grille flap on the side where the controller is to be installed.

Connect the cables.

- Open the controller.
- Unscrew the retaining screw.
- Route the cables through the slot in the controller base.
- Connect the cables to the connectors according to the wiring diagram.
- Insert the connectors.
- Close the controller.

Secure the controller to the bracket.

- Route the cables through the slot in the bracket.
- Secure the bracket to the controller using the supplied screws.

Make the electrical connections on the terminal unit.

- Follow the wiring diagrams provided in the electrical wiring manual, accessible via the QR code in the unit manual.

Installing the controller and bracket on the unit.

- Use the screws supplied.

Install the air probe (mandatory).

- Follow the instructions in p. 5.

Install the water probe (optional).

- Refer to the supplied accessory manual.

Reinstall the unit casing.

- Bring the casing close to the base unit, aligning the support pins with the slots on the rear panel.
- Lower the casing so that the pins lock into their respective seats.

4 AIR PROBE INSTALLATION

» Air probe installation



1. Hole for positioning the air probe

WARNING: To avoid interference and consequent operating malfunctions, probe cables must NOT be routed near power cables (230V). If extensions are required, use only shielded cable and connect the shield to earth only on the controller side.

Install the air probe (mandatory).

- Connect the probe to the controller.
- Secure it to the side panel from the inside toward the outside, ensuring a protrusion of at least 10 mm, using the adhesive plastic probe holder.

5 CHECKS AND INSPECTIONS

Check the operation of all controller outputs.

- Perform the self-diagnosis procedure.

SOMMAIRE

1	AVERTISSEMENTS	11
2	INTRODUCTION	11
3	PROCÉDURE D'INSTALLATION EMBARQUÉE.....	12
4	INSTALLATION DE LA SONDE D'AIR.....	13
5	VÉRIFICATIONS ET CONTRÔLES	13

1 AVERTISSEMENTS

Lire attentivement le présent manuel.

Ce manuel peut subir des modifications à tout moment et sans préavis, aux fins de amélioration le produit.



ATTENTION: Les produits électriques et électroniques ne doivent pas être éliminés avec les déchets ménagers non triés. NE démanteler PAS l'installation vous-même, le traitement de l'huile et d'autres composants doit être confié à un installateur agréé et doit être effectué conformément aux législations en vigueur. Les unités doivent être traitées dans un centre spécialisé de collecte, de recyclage et de réutilisation. En vous assurant que ce produit est bien éliminé correctement, vous contribuez à la prévention des conséquences négatives potentielles pour l'environnement et la santé. Pour plus d'informations, contactez votre installateur ou l'autorité locale compétente.

2 INTRODUCTION

La commande GEEC peut être montée à bord (des deux côtés) des terminaux de la série ART-U à l'aide des kits appropriés:

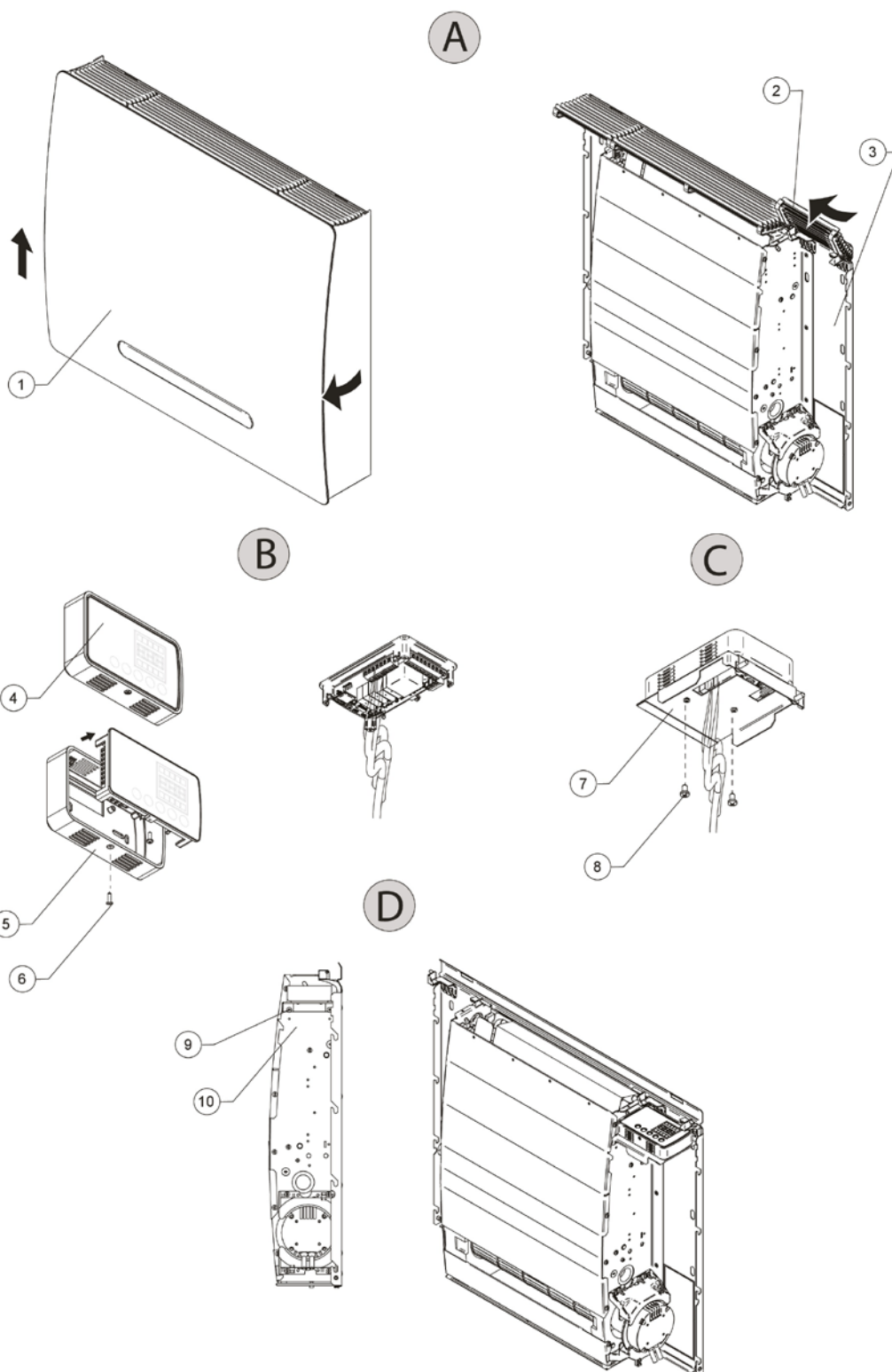
- AUGKBL, installation côté gauche.
- AUGKBR, installation côté droit.

Chaque kit est composé de :

- Sonde air à distance (longueur câble 1,5 m)
- Support de montage sur l'unité interne
- Porte-sonde adhésif
- Kit câbles

3 PROCÉDURE D'INSTALLATION EMBARQUÉE

» Installation GEEC

**A** Dépose de l'habillage**B** Ouverture de la commande pour le passage des câbles**C** Fixation de la commande au support**D** Fixation de la commande et du support à l'unité**1** Habillage de l'unité**2** Trappe**3** Unité ART-U**4** Commande GEEC**5** Base de la commande**6** Vis de fermeture de la base de la commande**7** Support pour montage sur l'unité**8** Vis de fixation du support à la commande**9** Vis de fixation pour le montage sur l'unité**10** Côté latéral de l'unité

Démonter l'habillage de l'unité.

- Retirer l'habillage.
- Ouvrir la trappe de la grille du côté où l'on souhaite installer la commande.

Raccorder les câbles.

- Ouvrir la commande.
- Dévisser la vis de fermeture.
- Faire passer les câbles à travers la fente de la base de la commande.
- Raccorder les câbles aux connecteurs en suivant le schéma.
- Insérer les connecteurs.
- Refermer la commande.

Fixer la commande sur le support.

- Faire passer les câbles à travers la fente du support.
- Fixer le support à la commande à l'aide des vis fournies.

Effectuer les raccordements électriques sur le terminal.

- Suivre les schémas figurant dans le manuel des schémas électriques, consultable via le QR code présent dans le manuel de l'unité.

Montage de la commande et du support sur l'unité.

- Utiliser les vis fournies.

Monter la sonde d'air (obligatoire).

- Suivre les instructions à la p. 5.

Monter la sonde d'eau (en option).

- Se référer au manuel de l'accessoire fourni.

Remonter l'habillage sur l'unité.

- Approcher l'habillage de l'unité de base de manière à aligner les ergots de support avec les fentes présentes sur le panneau arrière.
- Abaisser l'habillage afin d'obtenir le verrouillage des ergots dans leurs logements respectifs.

4 INSTALLATION DE LA SONDE D'AIR

» Installation de la sonde d'air



1. Trou pour le positionnement de la sonde d'air

AVERTISSEMENT : Afin d'éviter les perturbations et les dysfonctionnements qui en résultent, les câbles des sondes NE doivent PAS se trouver à proximité des câbles d'alimentation (230 V). En cas de rallonge, utiliser uniquement un câble blindé à raccorder à la terre du côté de la commande uniquement.

Monter la sonde d'air (obligatoire).

- Raccorder la sonde à la commande.
- La fixer sur le flanc de l'intérieur vers l'extérieur avec une saillie d'au moins 10 mm, en utilisant le porte-sonde adhésif en plastique.

5 VÉRIFICATIONS ET CONTRÔLES

Vérifier le fonctionnement de toutes les sorties de la commande.

- Effectuer la procédure d'autodiagnostic.

INHALTSVERZEICHNIS

1	WARNHINWEISE	15
2	EINFÜHRUNG.....	15
3	EINBAUVERFAHREN AM GERÄT.....	16
4	INSTALLATION DER LUFTSONDE.....	17
5	PRÜFUNGEN UND KONTROLLEN	17

1 WARNHINWEISE

Lesen Sie dieses Handbuch aufmerksam durch.
Dieses Handbuch kann jederzeit und ohne vorherige Ankündigung geändert werden, um das Produkt zu verbessern.



⚠ WARTUNG: Elektrische und elektronische Produkte nicht mit unsortiertem Hausmüll vermengt werden darf. Versuchen Sie NICHT das System selbst zu demontieren: die Demontierung des Systems, die Behandlung des Öls und anderer Teile muss von einem autorisierten Installateur durchgeführt werden und muss mit den anwendbaren Gesetzen übereinstimmen. Die Einheiten müssen in speziellen Behandlungsanlagen für die Wiederverwendung, Recycling und Rückgewinnung aufbereitet werden. Durch Sicherstellung einer korrekten Entsorgung dieses Produkts können Sie dazu beitragen, mögliche negative Konsequenzen für die Umwelt und für die menschliche Gesundheit vorzubeugen. Für weitere Informationen wenden Sie sich an Ihren Installateur oder an die örtlichen Behörden.

2 EINFÜHRUNG

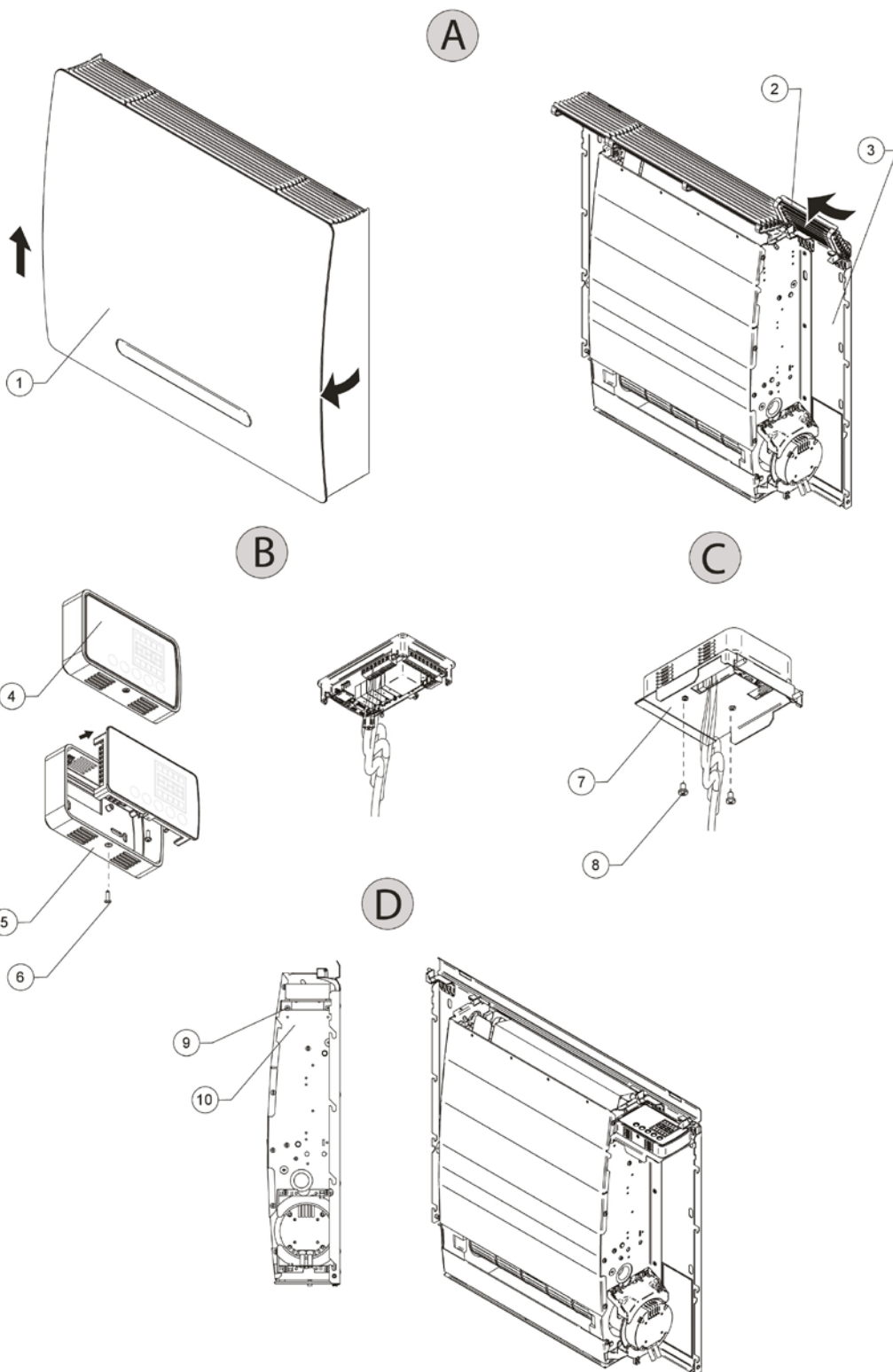
Die Bedieneinheit GEEC kann mit den entsprechenden Bausätzen an den Geräten der Serie ART-U auf beiden Seiten montiert werden:

- Das AUGKBL-Kit für die Montage auf der linken Seite.
- Das AUGKBR-Kit für die Montage auf der rechten Seite.

Jeder Bausatz besteht aus:

- Getrennte Luftsonde (Kabellänge 1,5 m)
- Träger für die Montage am Terminal
- Selbstklebender Fühlerhalter
- Kabelsatz

» Installation GEEC



- | | | |
|---|--|---|
| A Demontage der Geräteverkleidung | 2 Klappe | 8 Befestigungsschrauben der Halterung an der Bedieneinheit |
| B Öffnen der Bedieneinheit für die Kabeldurchführung | 3 Gerät ART-U | 9 Befestigungsschrauben für die Montage am Gerät |
| C Befestigung des Steuergeräts am Halter | 4 Bedieneinheit GEEC | 10 Seite des Geräts |
| D Befestigung der Bedieneinheit und der Halterung am Gerät | 5 Basis der Bedieneinheit | |
| 1 Geräteverkleidung | 6 Verschlusschraube der Basis der Bedieneinheit | |
| | 7 Halterung zur Montage am Gerät | |

Die Geräteverkleidung demontieren.

- Die Geräteverkleidung abziehen.
- Die Klappe des Gitters auf der Seite öffnen, auf der die Bedieneinheit installiert werden soll.

Die Kabel anschließen.

- Bedieneinheit öffnen.
- Die Verschlusschraube lösen.
- Die Kabel durch den Schlitz in der Basis der Bedieneinheit führen.
- Die Kabel gemäß Schaltplan an die Steckverbinder anschließen.
- Steckverbinder einsetzen.
- Bedieneinheit wieder schließen.

Die Bedieneinheit an der Halterung befestigen.

- Die Kabel durch die Öffnung der Halterung führen.
- Die Halterung mit den mitgelieferten Schrauben an der Bedieneinheit befestigen.

Die elektrischen Anschlüsse am Endgerät ausführen.

- Die im Schaltplanhandbuch dargestellten Schaltpläne befolgen, das über den QR-Code im Gerätehandbuch aufgerufen werden kann.

Montage der Bedieneinheit und der Halterung am Gerät.

- Die mitgelieferten Schrauben verwenden.

Luftfühler montieren (obligatorisch).

- Den Anweisungen unter S. 5 folgen.

Wasserfühler montieren (optional).

- Auf das Handbuch des mitgelieferten Zubehörs Bezug nehmen.

Die Geräteverkleidung wieder montieren.

- Die Verkleidung an das Basisgerät heranführen und dabei die Stützstifte mit den Schlitzten auf der Rückwand ausrichten.
- Die Verkleidung absenken, sodass die Stützstifte in den vorgesehenen Aufnahmen einrasten.

4 INSTALLATION DER LUFTSONDE

» Installation der Luftsonde



1. Bohrung zur Positionierung des Luftfühlers

WARNUNG: Um Störungen und daraus resultierende Funktionsfehler zu vermeiden, dürfen sich die Fühlerkabel NICHT in der Nähe von Leistungskabeln (230 V) befinden. Bei eventuellen Verlängerungen ausschließlich abgeschirmte Kabel verwenden, die nur auf der Seite der Bedieneinheit geerdet werden.

Luftfühler montieren (obligatorisch).

- Den Fühler an die Bedieneinheit anschließen.
- Ihn mit einem Überstand von mindestens 10 mm von innen nach außen an der Seitenwand befestigen und dabei den selbstklebenden Kunststoff-Fühlerhalter verwenden.

5 PRÜFUNGEN UND KONTROLLEN

Die Funktion aller Ausgänge der Bedieneinheit überprüfen.

- Das Selbstdiagnoseverfahren durchführen.

ÍNDICE

1	ADVERTENCIAS	19
2	INTRODUCCIÓN	19
3	PROCEDIMIENTO DE INSTALACIÓN INTEGRADA.....	20
4	INSTALACIÓN DE LA Sonda DE AIRE.....	21
5	VERIFICACIONES Y CONTROLES	21

1 ADVERTENCIAS

Leer cuidadosamente este manual.

Este manual puede sufrir cambios en cualquier momento y sin previo aviso, con el objetivo de mejorar el producto.



⚠ ATENCIÓN: Los productos eléctricos y electrónicos no pueden mezclarse con los residuos domésticos no clasificados. NO intente desmontar el sistema usted mismo: El desmontaje del sistema, así como el tratamiento del aceite y de las demás partes, deben ser efectuados por un instalador autorizado, y deben ajustarse a la normativa aplicable. Las unidades deben ser tratadas en una instalación especializada para su reutilización, reciclaje y recuperación. Al asegurarse de que este producto es desechado correctamente, contribuirá a evitar potenciales consecuencias negativas para el medio ambiente y para la salud humana. Para obtener más información, comuníquese con su instalador o con las autoridades locales.

2 INTRODUCCIÓN

El control GEEC puede montarse integrado (en ambos lados) en los terminales de la serie ART-U utilizando los kits correspondientes:

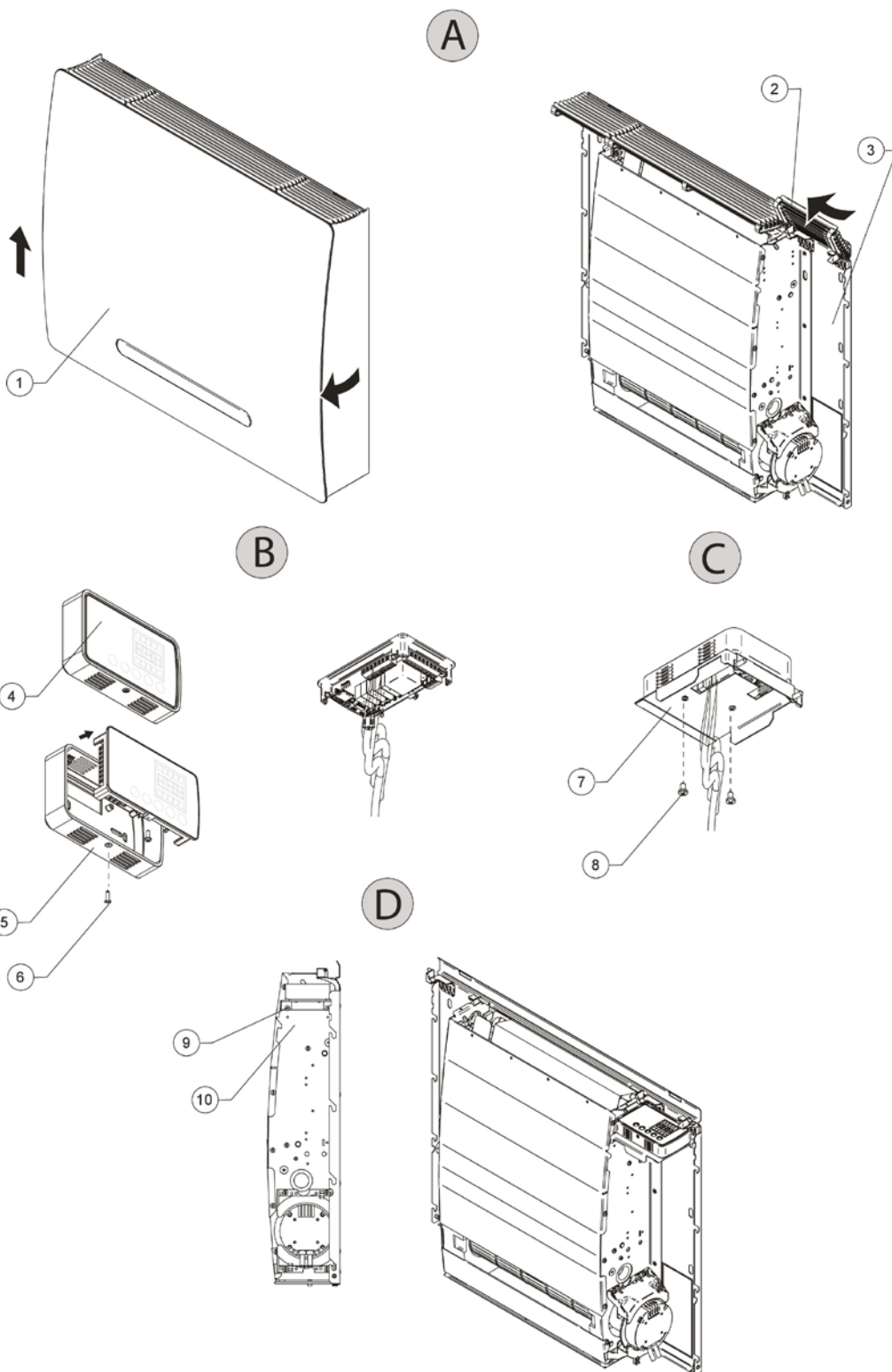
- El kit AUGKBL, para el montaje a la izquierda.
- El kit AUGKBR para el montaje a la derecha.

Cada kit está compuesto por:

- Sonda aire a distancia (longitud cable 1,5 m)
- Soporte para el montaje en el terminal
- Sujetasonda adhesivo
- Kit de cables

3 PROCEDIMIENTO DE INSTALACIÓN INTEGRADA

» Instalación GEEC



- | | | | | | |
|----------|--|----------|---|-----------|--|
| A | Retirada del panel de cobertura | 2 | Compuerta | 7 | Soporte para montaje en la unidad |
| B | Apertura del control para el paso de cables | 3 | Unidad ART-U | 8 | Tornillos de fijación del soporte al control |
| C | Fijación del mando al soporte | 4 | Control GEEC | 9 | Tornillos de fijación para el montaje en la unidad |
| D | Fijación del control y del soporte a la unidad | 5 | Base del control | 10 | Lateral de la unidad |
| 1 | Panel de cobertura de la unidad | 6 | Tornillo de cierre de la base del control | | |

Desmontar el panel de cobertura de la unidad.

- Retirar el panel de cobertura.
- Abrir la tapa de la rejilla del lado donde se desea instalar el control.

Cablear los cables.

- Abrir el control.
- Desatornillar el tornillo de cierre.
- Pasar los cables a través de la ranura de la base del control.
- Cablear los cables en los conectores siguiendo el esquema.
- Insertar los conectores.
- Cerrar de nuevo el control.

Fijar el control al soporte.

- Pasar los cables a través de la ranura del soporte.
- Fijar el soporte al control utilizando los tornillos suministrados.

Realizar las conexiones eléctricas en el terminal.

- Seguir los esquemas indicados en el manual de esquemas eléctricos, accesible mediante el código QR presente en el manual de la unidad.

Montaje del control y del soporte en la unidad.

- Utilizar los tornillos suministrados.

Montar la sonda de aire (obligatorio).

- Seguir las instrucciones indicadas en p. 5.

Montar la sonda de agua (opcional).

- Consultar el manual del accesorio suministrado.

Volver a montar el panel de cobertura en la unidad.

- Acercar el panel a la unidad base de modo que los pernos de soporte queden alineados con las ranuras presentes en el panel posterior.
- Bajar el panel para que los pernos queden bloqueados dentro de sus alojamientos correspondientes.

4 INSTALACIÓN DE LA SONDA DE AIRE

» Instalación de la sonda de aire



1. Orificio para el posicionamiento de la sonda de aire

ADVERTENCIA: Para evitar interferencias y las consiguientes anomalías de funcionamiento, los cables de las sondas NO deben encontrarse cerca de cables de potencia (230 V). En caso de prolongaciones, utilizar únicamente cable apantallado conectado a tierra solo por el lado del control.

Montar la sonda de aire (obligatorio).

- Conectar la sonda al control.
- Fijarla en el lateral desde el interior hacia el exterior, con una sobresaliencia de al menos 10 mm, utilizando el soporte adhesivo de plástico para la sonda.

5 VERIFICACIONES Y CONTROLES

Verificar el funcionamiento de todas las salidas del control.

- Ejecutar el procedimiento de autodiagnóstico.

TARTALOM

1	FIGYELMEZTETÉS:	23
2	BEVEZETÉS	23
3	FEDÉLZETI TELEPÍTÉSI ELJÁRÁS	24
4	LEVEGŐ ÉRZÉKELŐ TELEPÍTÉSE	25
5	ELLENŐRZÉSEK ÉS VIZSGÁLATOK	25

1 FIGYELMEZTETÉS:

Figyelmesen olvassa el az utasítást!

Ez a kézikönyv bármikor és előzetes értesítés nélkül módosulhat a termék javítása érdekében.



FIGYELEM: Az elektromos és elektronikus termékeket nem szabad összekeverni a nem válogatott háztartási hulladékkal. NE próbálja meg saját maga szétszerelni a rendszert: a rendszer szétszerelését, az olaj és más alkatrészek kezelését egy felhatalmazott szerelőnek kell elvégeznie, és meg kell felelnie a vonatkozó jogszabályoknak. Az egységeket egy speciális feldolgozó létesítményben kell kezelni az újrafelhasználás, az újrahasznosítás és érdekében. A termék megfelelő ártalmatlanításának biztosításával segít megelőzni a környezetre és az emberi egészségre gyakorolt lehetséges negatív következményeket. További információért forduljon a telepítőhöz vagy a helyi hatósághoz.

2 BEVEZETÉS

A GEEC vezérlő fedélzetre szerelhető (mindkét oldalra) a ART-U sorozat termináljaira a megfelelő készletek használatával:

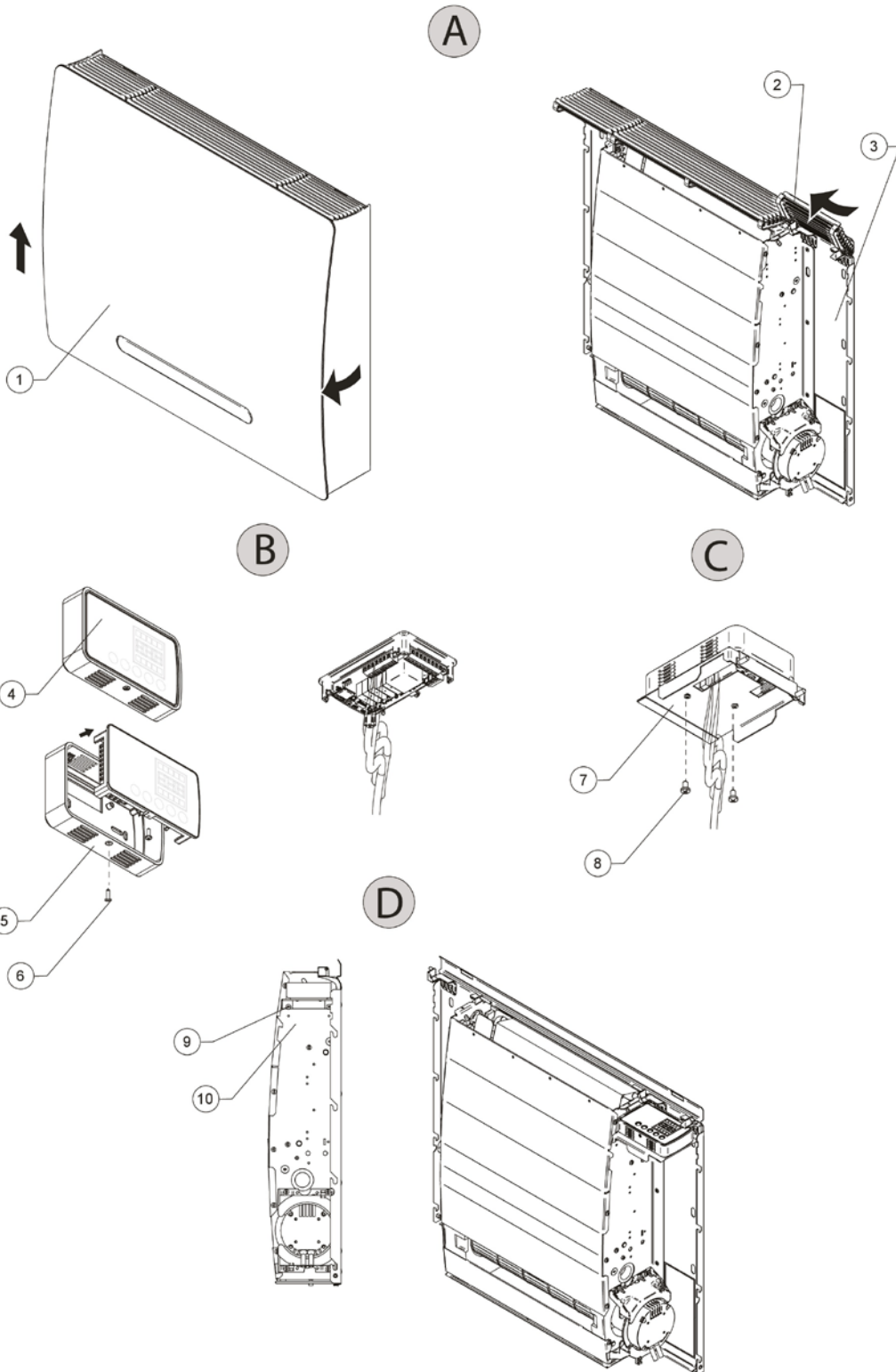
- Az AUGKBL készlet a bal oldali felszereléshez.
- Az AUGKBR készlet a jobb oldali felszereléshez.

Minden készlet a következőkből áll:

- Távoli levegőszonda (1,5 m kábelhossz)
- Szerelőtartó a végberendezésre történő rögzítéshez
- Öntapadó érzékelő-rögzítő
- Kábelkészlet

3 FEDÉLZETI TELEPÍTÉSI ELJÁRÁS

» GEEC telepítés



- | | | | | | |
|----------|--|----------|--------------------------|-----------|---|
| A | A burkolat eltávolítása | 2 | Fedél | 7 | Tartó az egységre történő szereléshez |
| B | A vezérlőegység megnyitása a kábelek átvezetéséhez | 3 | Egység ART-U | 8 | A tartó vezérlőhöz való rögzítőcsavarjai |
| C | Parancs rögzítése tartóra | 4 | Vezérlő GEEC | 9 | Az egységre történő szerelés rögzítőcsavarjai |
| D | A vezérlőegység és a tartó rögzítése az egységhez | 5 | Vezérlő alaplapja | 10 | Az egység oldala |
| 1 | Az egység burkolata | 6 | Vezérlőalap zárócsavarja | | |

Szerelje le az egység burkolatát.

- Távolítsa el a burkolatot.
- Nyissa ki a rács fedelét azon az oldalon, ahová a vezérlőt telepíteni kívánja.

Kösse be a kábeleket.

- Nyissa ki a vezérlőt.
- Csavarja ki a zárócsavart.
- Vezesse át a kábeleket a vezérlő alapjának nyílásán.
- A rajz szerint csatlakoztassa a kábeleket a csatlakozókhoz.
- Helyezze be a csatlakozókat.
- Zárja vissza a vezérlőt.

Rögzítse a vezérlőt a tartóra.

- Vezesse át a kábeleket a tartó nyílásán.
- Rögzítse a tartót a vezérlőhöz a mellékelt csavarokkal.

Végezze el az elektromos csatlakoztatásokat a terminálon.

- Kövesse az elektromos kapcsolási rajzok kézikönyvében található ábrákat, amely az egység kézikönyvében található QR-kódon keresztül érhető el.

A vezérlő és a tartó felszerelése az egységre.

- Használja a mellékelt csavarokat.

Szerelje fel a levegőérzékelőt (kötelező).

- Kövesse a o. 5 pontban található utasításokat.

Szerelje fel a vízhőmérséklet-érzékelőt (opcionális).

- Lásd a mellékelt tartozék kézikönyvét.

Szerelje vissza a burkolatot az egységre.

- Közelítse a burkolatot az alapegységhez úgy, hogy a tartócsapok egyvonalba kerüljenek a hátlapon található nyílásokkal.
- Engedje le a burkolatot, hogy a csapok a megfelelő helyükre rögzüljenek.

4 LEVEGŐ ÉRZÉKELŐ TELEPÍTÉSE

» Levegő érzékelő telepítése



1. Furat a levegőérzékelő elhelyezéséhez

FIGYELMEZTETÉS: Az interferenciák és az ebből eredő működési rendellenességek elkerülése érdekében az érzékelők kábelei NEM lehetnek teljesítménykábelek (230 V) közelében. Hosszabbítás esetén kizárólag árnyékolt kábelt használjon, amelyet csak a vezérlő oldalán kell földelni.

Szerelje fel a levegőérzékelőt (kötelező).

- Csatlakoztassa az érzékelőt a vezérlőhöz.
- Rögzítse az oldallemezre belülről kifelé legalább 10 mm kiállással, az öntapadó műanyag érzékelőtartó segítségével.

5 ELLENŐRZÉSEK ÉS VIZSGÁLATOK

Ellenőrizze a vezérlő összes kimenetének működését.

- Végezze el az öndiagnosztikai eljárást.

ΓΕΝΙΚΟ ΕΥΡΕΤΗΡΙΟ

1	ΠΡΟΕΙΔΟΠΟΙΗΣΕΙΣ.....	27
2	ΕΙΣΑΓΩΓΗ.....	27
3	ΔΙΑΔΙΚΑΣΙΑ ΕΓΚΑΤΑΣΤΑΣΗΣ ΕΠΙ ΤΗΣ ΜΟΝΑΔΑΣ.....	28
4	ΕΓΚΑΤΑΣΤΑΣΗ ΑΙΣΘΗΤΗΡΑ ΑΕΡΑ.....	29
5	ΕΛΕΓΧΟΙ ΚΑΙ ΕΠΑΛΗΘΕΥΣΕΙΣ.....	29

1 ΠΡΟΕΙΔΟΠΟΙΗΣΕΙΣ

Διαβάστε προσεκτικά αυτό το εγχειρίδιο.

Το παρόν εγχειρίδιο μπορεί να υποστεί μεταβολές, ανά πάσα στιγμή και χωρίς προειδοποίηση, που στοχεύουν στη βελτίωση του προϊόντος.



ΠΡΟΣΟΧΗ: Τα ηλεκτρικά και ηλεκτρονικά προϊόντα δεν μπορούν να αναμειγνύονται με μη χωρισμένα οικιακά απόβλητα. ΜΗΝ προσπαθήσετε να αποσυρμολογήσετε το σύστημα μόνοι σας; η διάθεση του συστήματος, η επεξεργασία του λαδιού και άλλων εξαρτημάτων, πρέπει να πραγματοποιείται από εξουσιοδοτημένο εγκαταστάτη και πρέπει να τηρεί την εφαρμοστέα νομοθεσία. Οι μονάδες πρέπει να επεξεργαστούν σε ειδικευμένη εγκατάσταση επεξεργασίας, για την επαναχρησιμοποίηση, την ανακύκλωση και ανάκτηση. Διασφαλίζοντας ότι αυτό το προϊόν απορρίπτεται σωστά, θα βοηθήσετε να αποτραπούν πιθανές αρνητικές συνέπειες για το περιβάλλον και την ανθρώπινη υγεία. Για περισσότερες πληροφορίες επικοινωνήστε με τον εγκαταστάτη σας ή τις τοπικές αρχές.

2 ΕΙΣΑΓΩΓΗ

Το χειριστήριο GEEC μπορεί να εγκατασταθεί επί της μονάδας (και στις δύο πλευρές) των τερματικών μονάδων της σειράς ART-U χρησιμοποιώντας τα κατάλληλα κιτ:

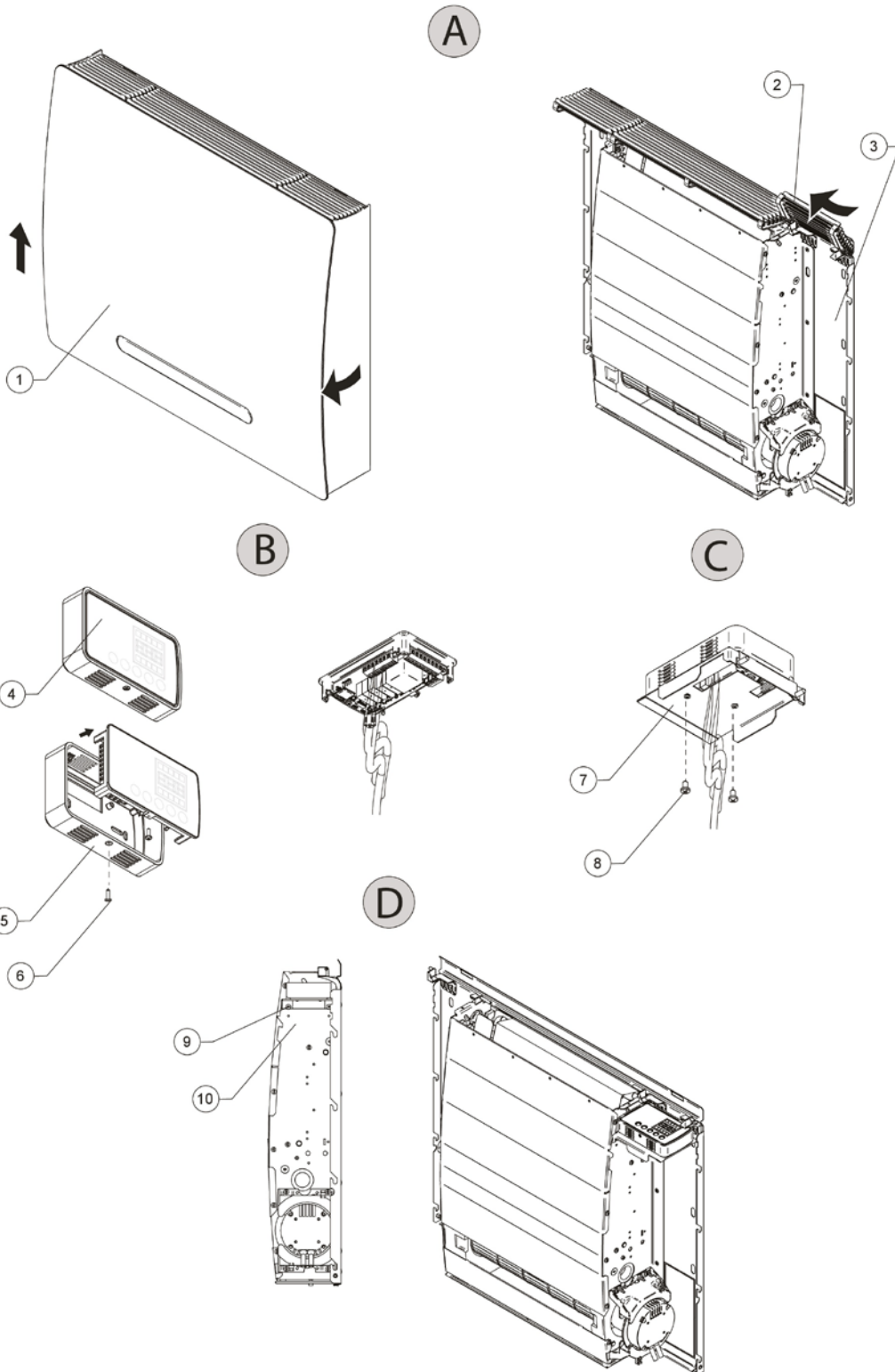
- Το κιτ AUGKBL, για τοποθέτηση στα αριστερά.
- Το κιτ AUGKBR για τοποθέτηση στα δεξιά.

Κάθε κιτ αποτελείται από:

- Αισθητήρας αέρα από απόσταση (μήκος καλωδίου 1,5 μ.)
- Υποστήριξη για την τοποθέτηση στο τερματικό
- Αυτοκόλλητο στήριγμα αισθητήρα
- Κιτ καλωδίων

3 ΔΙΑΔΙΚΑΣΙΑ ΕΓΚΑΤΑΣΤΑΣΗΣ ΕΠΙ ΤΗΣ ΜΟΝΑΔΑΣ

» Εγκατάσταση GEEC



- | | | |
|---|----------------------------|--|
| A Αφαίρεση καλύμματος | 1 Κάλυμμα μονάδας | 6 Βίδα κλεισίματος βάσης χειριστήριου |
| B Άνοιγμα χειριστήριου για διέλευση καλωδίων | 2 Θυρίδα | 7 Στήριγμα για τοποθέτηση στη μονάδα |
| C Στερέωση του χειριστήριου στη βάση | 3 Μονάδα ART-U | 8 Βίδες στερέωσης του στηρίγματος στο χειριστήριο |
| D Στερέωση του χειριστήριου και του στηρίγματος στη μονάδα | 4 Χειριστήριο GEEC | 9 Βίδες στερέωσης για εγκατάσταση στη μονάδα |
| | 5 Βάση χειριστήριου | 10 Πλευρικό τμήμα της μονάδας |

Αφαιρέστε το κάλυμμα της μονάδας.

- Αφαιρέστε το κάλυμμα.
- Ανοίξτε το πορτάκι της γρίλιας στην πλευρά όπου θέλετε να εγκαταστήσετε το χειριστήριο.

Συνδέστε τα καλώδια.

- Ανοίξτε το χειριστήριο.
- Ξεβιδώστε τη βίδα κλεισίματος.
- Περάστε τα καλώδια μέσα από την εγκοπή της βάσης του χειριστηρίου.
- Συνδέστε τα καλώδια στους συνδέσμους ακολουθώντας το διάγραμμα.
- Τοποθετήστε τους συνδέσμους.
- Κλείστε ξανά το χειριστήριο.

Στερεώστε το χειριστήριο στο στήριγμα.

- Περάστε τα καλώδια μέσα από την οπή του στηρίγματος.
- Στερεώστε το στήριγμα στο χειριστήριο χρησιμοποιώντας τις παρεχόμενες βίδες.

Πραγματοποιήστε τις ηλεκτρικές συνδέσεις στο θερματικό.

- Ακολουθήστε τα διαγράμματα που περιλαμβάνονται στο εγχειρίδιο ηλεκτρικών διαγραμμάτων, το οποίο είναι διαθέσιμο μέσω του QR code στο εγχειρίδιο της μονάδας.

Τοποθέτηση του χειριστηρίου και του στηρίγματος στη μονάδα.

- Χρησιμοποιήστε τις παρεχόμενες βίδες.

Τοποθετήστε τον αισθητήρα αέρα (υποχρεωτικό).

- Ακολουθήστε τις οδηγίες στο .

Τοποθετήστε το αισθητήριο νερού (προαιρετικό).

- Ανατρέξτε στο εγχειρίδιο του παρεχόμενου εξαρτήματος.

Τοποθετήστε ξανά το κάλυμμα στη μονάδα.

- Φέρτε το κάλυμμα κοντά στη βασική μονάδα ώστε να ευθυγραμμιστούν οι πείροι στήριξης με τις σχισμές του πίσω πάνελ.
- Κατεβάστε το κάλυμμα ώστε οι πείροι να ασφαλισουν στις αντίστοιχες υποδοχές.

4 ΕΓΚΑΤΑΣΤΑΣΗ ΑΙΣΘΗΤΗΡΑ ΑΕΡΑ

» Εγκατάσταση αισθητήρα αέρα



1. Οπή για την τοποθέτηση του αισθητήρα αέρα

ΠΡΟΕΙΔΟΠΟΙΗΣΗ: Για την αποφυγή παρεμβολών και επακόλουθων δυσλειτουργιών, τα καλώδια των αισθητήριων ΔΕΝ πρέπει να βρίσκονται κοντά σε καλώδια ισχύος (230V). Σε περίπτωση επέκτασης, χρησιμοποιείτε μόνο θωρακισμένο καλώδιο, το οποίο πρέπει να γειώνεται μόνο από την πλευρά του χειριστηρίου.

Τοποθετήστε τον αισθητήρα αέρα (υποχρεωτικό).

- Συνδέστε τον αισθητήρα στο χειριστήριο.
- Στερεώστε τον στο πλευρικό τοίχωμα από το εσωτερικό προς το εξωτερικό, με προεξοχή τουλάχιστον 10 mm, χρησιμοποιώντας το πλαστικό αυτοκόλλητο στήριγμα αισθητήρα.

5 ΕΛΕΓΧΟΙ ΚΑΙ ΕΠΑΛΗΘΕΥΣΕΙΣ

Ελέγξτε τη λειτουργία όλων των εξόδων του χειριστηρίου.

- Εκτελέστε τη διαδικασία αυτοδιάγνωσης.



Galletti S.p.A Organization has a Management System Certified according to the UNI EN ISO 9001:2015, UNI EN ISO 14001:2015 and UNI ISO 45001:2018 standards.

via Romagnoli 12/a
40010 Bentivoglio (BO) - Italia
Tel. 051/8908111 - Fax 051/8908122

www.galletti.com