

FYMTKB

Manuale Kit installazione a bordo FLAT / FLAT S - MYCOMFORT TOUCH
(Istruzioni originali)

Onboard Installation Kit Manual FLAT / FLAT S - MYCOMFORT TOUCH
(Translation by original instructions)

Manuel du kit d'installation embarquée FLAT / FLAT S - MYCOMFORT TOUCH
(Traductions des instructions originales)

Handbuch Einbausatz für die Montage am Gerät FLAT / FLAT S - MYCOMFORT TOUCH
(Übersetzungen der Originalanleitung)

Manual del kit de instalación integrada FLAT / FLAT S - MYCOMFORT TOUCH
(Traducciones de las instrucciones originales)

Fedélzeti telepítőkészlet kézikönyve FLAT / FLAT S - MYCOMFORT TOUCH
(Az eredeti utasítások fordításai)

Εγχειρίδιο κιτ εγκατάστασης επί της μονάδας FLAT / FLAT S - MYCOMFORT TOUCH
(Traduzioni da istruzioni originali)

IT

EN

FR

DE

ES

HU

EL

CE

INDICE

1	AVVERTENZE	3
2	INTRODUZIONE	3
3	PROCEDURA DI INSTALLAZIONE A BORDO	4
4	INSTALLAZIONE SONDA ARIA	5
5	VERIFICHE E CONTROLLI.....	5

1 AVVERTENZE

Leggere attentamente questo manuale.

Il presente manuale può subire variazioni, in qualsiasi momento e senza preavviso, orientate al miglioramento del prodotto.



ATTENZIONE: I prodotti elettrici ed elettronici non possono essere mescolati con i rifiuti casalinghi non separati. NON provate a smantellare il sistema da soli: lo smantellamento del sistema, il trattamento dell'olio e di altre parti, dev'essere effettuato da un installatore autorizzato e deve rispettare la legislazione applicabile. Le unità devono essere trattate presso un impianto specializzato di lavorazione per il riutilizzo, il riciclaggio e il recupero. Assicurandovi che questo prodotto sia smaltito correttamente, aiuterete a prevenire possibili conseguenze negative per l'ambiente e la salute umana. Per ulteriori informazioni contattate il vostro installatore o l'autorità locale.

2 INTRODUZIONE

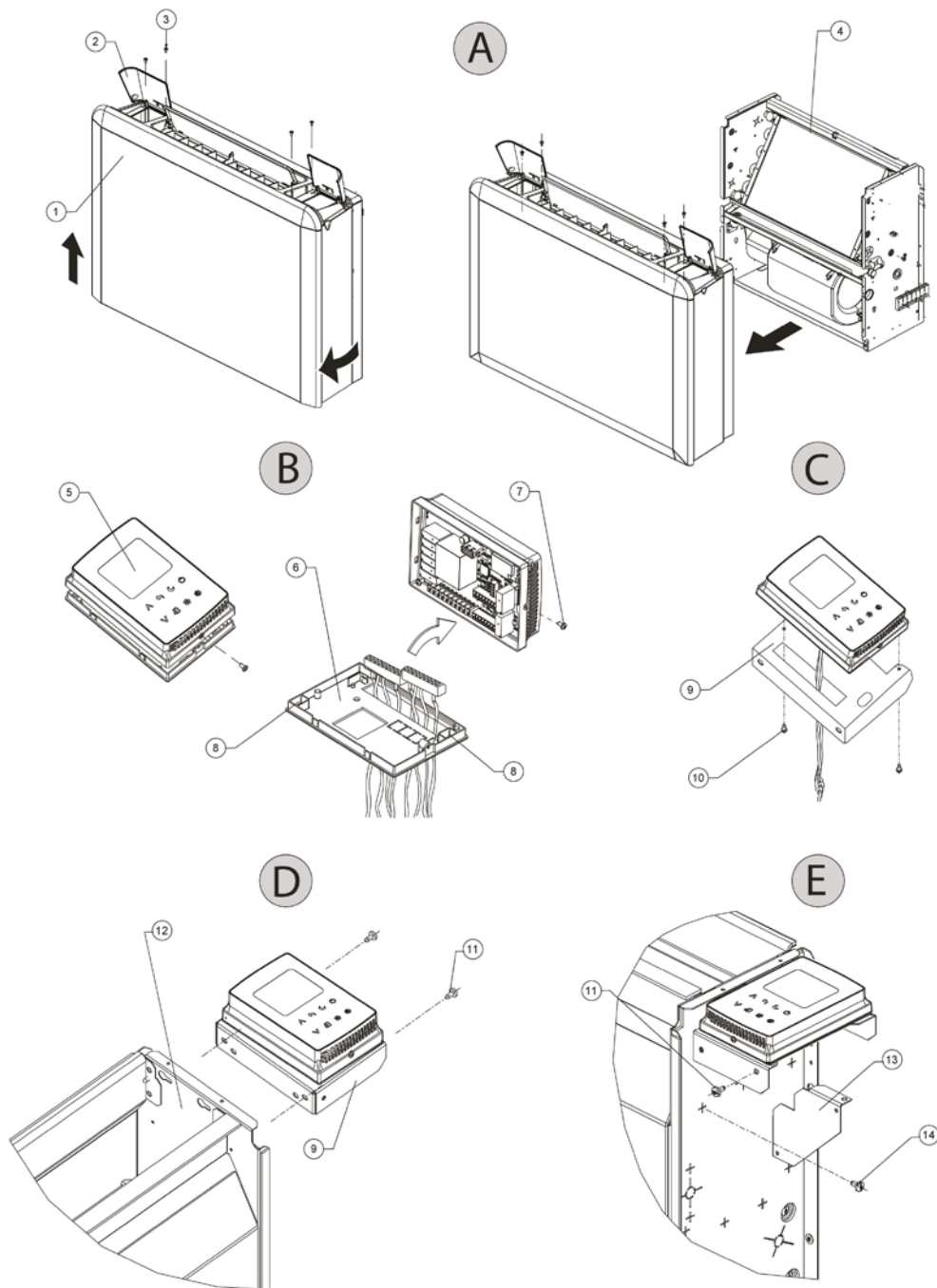
Il comando MYCOMFORT TOUCH può essere montato a bordo (su entrambi i lati) dei terminali della serie FLAT/FLAT S utilizzando l'apposito kit.

Il kit EYMTKB è composto da:

- Sonda aria a distanza (lunghezza cavo 1.5 m)
- Supporto per il montaggio sul terminale
- Staffa di rinforzo
- Fermasonda adesivo
- Kit cavi

3 PROCEDURA DI INSTALLAZIONE A BORDO

» Installazione MYCOMFORT TOUCH



- | | | | | | |
|----------|---|----------|------------------------------------|-----------|---|
| A | Rimozione mobile di copertura | 3 | Viti di fissaggio mobile | 10 | Viti di fissaggio del supporto |
| B | Apertura comando per passaggio cavi | 4 | Unità FLAT / FLAT S | 11 | Viti di fissaggio del supporto e staffa di rinforzo |
| C | Fissaggio del comando al supporto | 5 | Comando MYCOMFORT TOUCH | 12 | Laterale dell'unità |
| D | Fissaggio del comando e supporto all'unità | 6 | Base comando | 13 | Staffa di rinforzo |
| E | Fissaggio staffa di supporto e staffa di rinforzo | 7 | Vite di chiusura base comando | 14 | Viti di fissaggio staffa di rinforzo |
| 1 | Mobile di copertura dell'unità | 8 | Fori per il fissaggio sul supporto | | |
| 2 | Sportello | 9 | Supporto per montaggio sull'unità | | |

INFORMAZIONE: prima dell'installazione rimuovere, con cautela, la pellicola protettiva del display; la rimozione della pellicola può provocare la comparsa di aloni scuri sul display che scompaiono dopo alcuni secondi e non sono indice di difettosità del comando.

Smontare il mobile di copertura dell'unità.

- Aprire gli sportelli.
- Svitare le viti.
- Sfilare il mobile di copertura.

Cablare i cavi.

- Aprire il comando.
- Svitare la vite di chiusura.
- Passare i cavi attraverso la feritoia della base del comando.
- Cablare i cavi sui connettori seguendo lo schema.
- Inserire i connettori.
- Richiudere il comando.

Fissare il comando sul supporto.

- Passare i cavi attraverso l'asola del supporto.
- Fissare il supporto al comando utilizzando le viti a corredo.

AVVISO: In figura è mostrato l'assemblaggio tra comando e supporto nel caso di comando a destra del ventilconvettore; nel caso di comando a sinistra il supporto dovrà essere ruotato di 180° rispetto al disegno.

Eeguire i collegamenti elettrici sul terminale.

- Seguire gli schemi riportati nel manuale schemi elettrici consultabile tramite QR code presente sul manuale di installazione dell'unità.

Montaggio del comando e supporto all'unità.

- Utilizzare le viti fornite a corredo.

Montare la staffa di rinforzo.

- Utilizzare la vite fornita a corredo.

Montare la sonda aria (obbligatorio).

- Seguire le istruzioni a p. 5.

Montare la sonda acqua (opzionale).

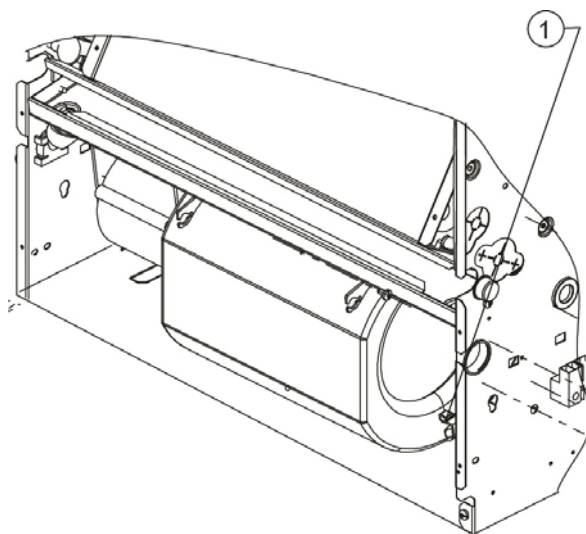
- Fare riferimento al manuale dell'accessorio fornito.

Rimontare il mobile di copertura sull'unità.

- Avvitare le viti.
- Chiudere gli sportelli.

4 INSTALLAZIONE SONDA ARIA

» Installazione sonda aria



1 Porta sonda

AVVISO: Al fine di evitare disturbi e conseguenti anomalie di funzionamento, i cavi delle sonde NON devono trovarsi in prossimità di cavi di potenza (230V). Nel caso poi di eventuali prolungamenti utilizzare solo cavo schermato da collegare a terra solo dal lato del comando.

Montare la sonda aria (obbligatorio).

- Utilizzare il portasonda adesivo in plastica.
- Posizionarlo sulla parete della coclea.
- Far passare il cavo (colore nero) della sonda all'interno dell'apertura del portasonda in plastica.
- Fissare la sonda inserendola a partire dal gambo in corrispondenza della guaina in gomma.

5 VERIFICHE E CONTROLLI

Verificare il funzionamento di tutte le uscite del comando.

- Eseguire la procedura di autodiagnosi.

TABLE OF CONTENTS

1 WARNINGS7

2 INTRODUCTION7

3 ONBOARD INSTALLATION PROCEDURE8

4 AIR PROBE INSTALLATION9

5 CHECKS AND INSPECTIONS9

1 WARNINGS

Carefully read this manual.

The manual are subject to changes, in any times, without prior notice aimed at improving the product.



⚠ WARNING: Electrical and electronic products may not be mixed with unsorted household waste. Do NOT try to dismantle the system yourself: the dismantling of the system, treatment of oil and of other parts must be done by an authorized installer and must comply with applicable legislation. Units must be treated at a specialized treatment facility for reuse, recycling and recovery. By ensuring this product is disposed of correctly, you will help to prevent potential negative consequences for the environment and human health. For more information, contact your installer or local authority.

2 INTRODUCTION

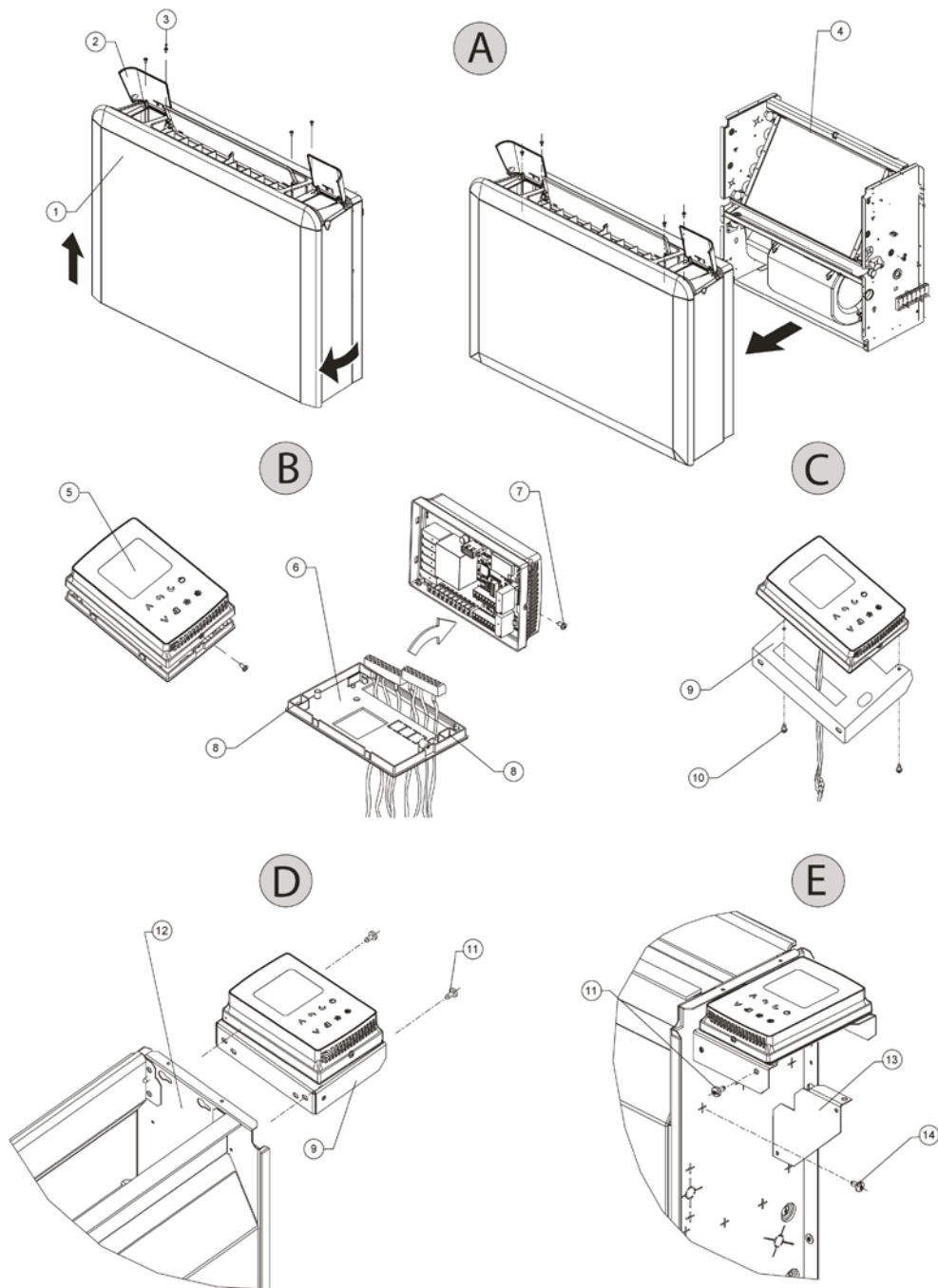
The MYCOMFORT TOUCH controller can be mounted onboard (on either side) of the FLAT/FLAT S series terminals using the dedicated kit.

The EYMTKB kit consists of:

- Remote air sensor (cable length 1.5m)
- Installation for support on unit
- Reinforcement bracket
- Adhesive probe holder
- Cable kit

3 ONBOARD INSTALLATION PROCEDURE

» MYCOMFORT TOUCH Installation



- | | | |
|---|---|---|
| A Removal of the unit casing | 2 Access panel | 9 Bracket for unit mounting |
| B Opening the controller for cable routing | 3 Casing fixing screws | 10 Bracket fixing screws |
| C Fixing the control to the support | 4 Unit FLAT / FLAT S | 11 Support bracket and reinforcement bracket fixing screws |
| D Securing the controller and bracket to the unit | 5 Controller MYCOMFORT TOUCH | 12 Side panel of the unit |
| E Securing the support bracket and reinforcement bracket | 6 Controller base | 13 Reinforcement bracket |
| 1 Unit casing | 7 Controller base retaining screw | 14 Reinforcement bracket fixing screws |
| | 8 Holes for fastening to the bracket | |

INFORMATION: before installation, carefully remove the protective film from the display; removing the film may cause dark marks to appear on the display, which disappear after a few seconds and do not indicate a defect in the controller.

Remove the unit casing.

- Open the access panels.
- Unscrew the screws.
- Remove the casing.

Connect the cables.

- Open the controller.
- Unscrew the retaining screw.
- Route the cables through the slot in the controller base.
- Connect the cables to the connectors according to the wiring diagram.
- Insert the connectors.
- Close the controller.

Secure the controller to the bracket.

- Route the cables through the slot in the bracket.
- Secure the bracket to the controller using the supplied screws.

WARNING: The figure shows the assembly of the controller and bracket when the controller is installed on the right side of the fan coil unit; if the controller is installed on the left side, the bracket must be rotated 180° compared to the illustration.

Make the electrical connections on the terminal unit.

- Follow the wiring diagrams provided in the electrical wiring manual, accessible via the QR code in the unit installation manual.

Installing the controller and bracket on the unit.

- Use the screws supplied.

Install the reinforcement bracket.

- Use the supplied screw.

Install the air probe (mandatory).

- Follow the instructions in p. 5.

Install the water probe (optional).

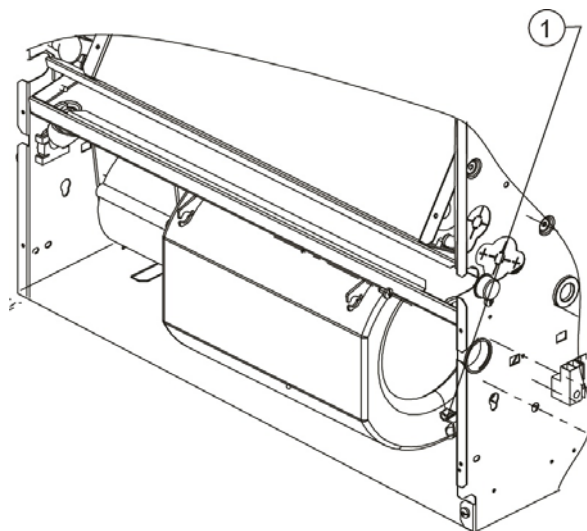
- Refer to the supplied accessory manual.

Reinstall the unit casing.

- Tighten the screws.
- Close the access panels.

4 AIR PROBE INSTALLATION

» Air probe installation



1 Sensor holder

WARNING: To avoid interference and consequent operating malfunctions, probe cables must NOT be routed near power cables (230V). If extensions are required, use only shielded cable and connect the shield to earth only on the controller side.

Install the air probe (mandatory).

- Use the adhesive plastic probe holder.
- Position it on the scroll housing wall.
- Pass the probe cable (black color) inside the opening of the plastic probe holder.
- Secure the probe by inserting it starting from the stem at the rubber sleeve.

5 CHECKS AND INSPECTIONS

Check the operation of all controller outputs.

- Perform the self-diagnosis procedure.

SOMMAIRE

1	AVERTISSEMENTS	11
2	INTRODUCTION	11
3	PROCÉDURE D'INSTALLATION EMBARQUÉE.....	12
4	INSTALLATION DE LA SONDÉ D'AIR.....	13
5	VÉRIFICATIONS ET CONTRÔLES	13

1 AVERTISSEMENTS

Lire attentivement le présent manuel.

Ce manuel peut subir des modifications à tout moment et sans préavis, aux fins de amélioration le produit.



ATTENTION: Les produits électriques et électroniques ne doivent pas être éliminés avec les déchets ménagers non triés. NE démanteler PAS l'installation vous-même, le traitement de l'huile et d'autres composants doit être confié à un installateur agréé et doit être effectué conformément aux législations en vigueur. Les unités doivent être traitées dans un centre spécialisé de collecte, de recyclage et de réutilisation. En vous assurant que ce produit est bien éliminé correctement, vous contribuez à la prévention des conséquences négatives potentielles pour l'environnement et la santé. Pour plus d'informations, contactez votre installateur ou l'autorité locale compétente.

2 INTRODUCTION

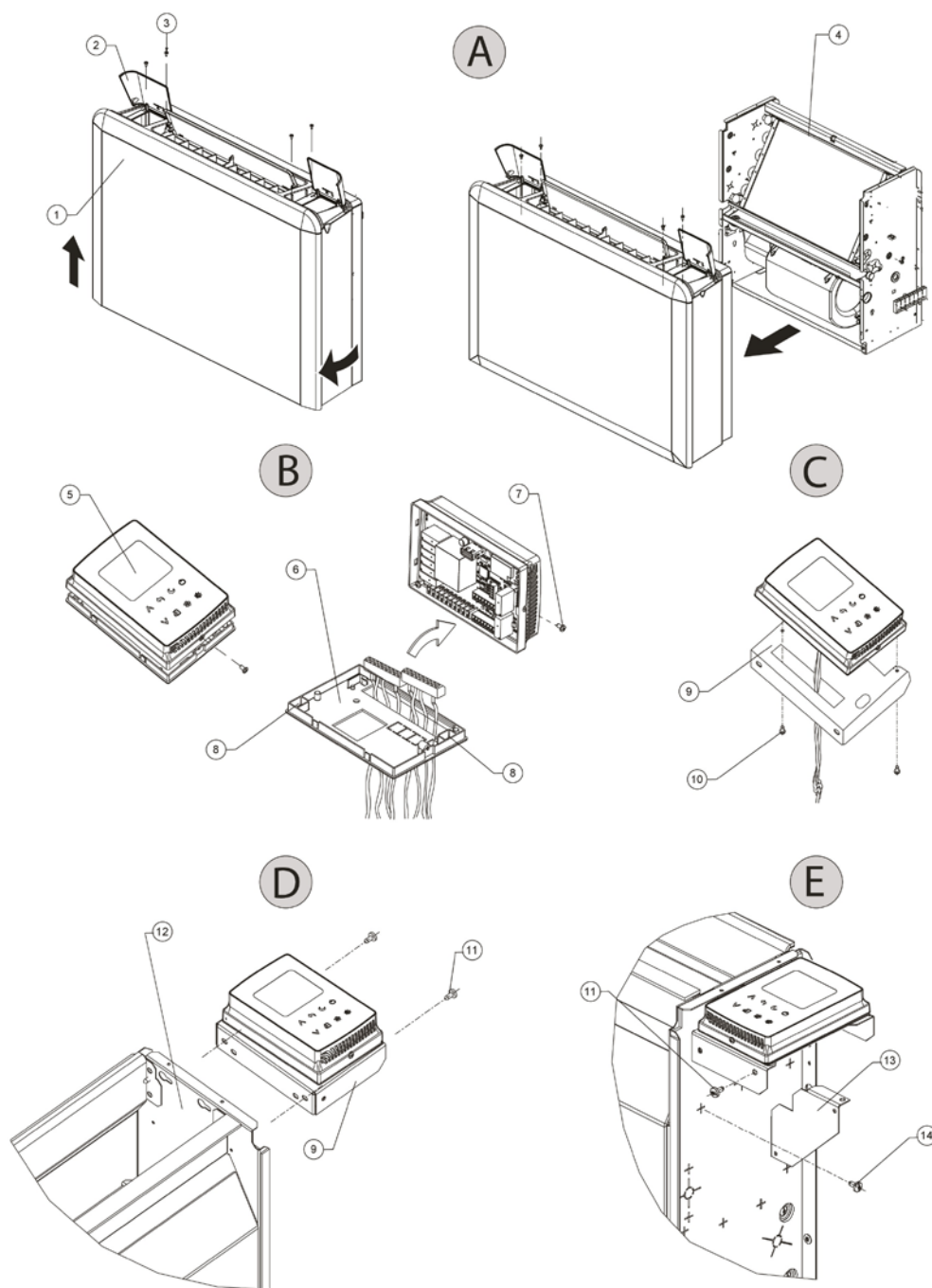
La commande MYCOMFORT TOUCH peut être montée à bord (des deux côtés) des terminaux de la série FLAT/FLAT S à l'aide du kit approprié.

Le kit EYMTKB est composé de :

- Sonde air à distance (longueur câble 1,5 m)
- Support de montage sur l'unité interne
- Étrier de renfort
- Porte-sonde adhésif
- Kit câbles

3 PROCÉDURE D'INSTALLATION EMBARQUÉE

» Installation MYCOMFORT TOUCH

**A** Dépose de l'habillage**B** Ouverture de la commande pour le passage des câbles**C** Fixation de la commande au support**D** Fixation de la commande et du support à l'unité**E** Fixation du support de montage et du support de renfort**1** Habillage de l'unité**2** Trappe**3** Vis de fixation de l'habillage**4** Unité FLAT / FLAT S**5** Commande MYCOMFORT TOUCH**6** Base de la commande**7** Vis de fermeture de la base de la commande**8** Trous de fixation sur le support**9** Support pour montage sur l'unité**10** Vis de fixation du support**11** Vis de fixation du support et du support de renfort**12** Côté latéral de l'unité**13** Étrier de renfort**14** Vis de fixation du support de renfort

INFORMATION : avant l'installation, retirer avec précaution le film de protection de l'écran ; le retrait du film peut provoquer l'apparition de halos sombres sur l'écran, qui disparaissent après quelques secondes et ne constituent pas un défaut de la commande.

Démonter l'habillage de l'unité.

- Ouvrir les trappes.
- Dévisser les vis.
- Retirer l'habillage.

Raccorder les câbles.

- Ouvrir la commande.
- Dévisser la vis de fermeture.
- Faire passer les câbles à travers la fente de la base de la commande.
- Raccorder les câbles aux connecteurs en suivant le schéma.
- Insérer les connecteurs.
- Refermer la commande.

Fixer la commande sur le support.

- Faire passer les câbles à travers la fente du support.
- Fixer le support à la commande à l'aide des vis fournies.

AVERTISSEMENT : la figure montre l'assemblage entre la commande et le support dans le cas d'une commande située à droite du ventilateur-convecteur

; si la commande est située à gauche, le support devra être tourné de 180° par rapport au dessin.

Effectuer les raccordements électriques sur le terminal.

- Suivre les schémas figurant dans le manuel des schémas électriques consultable via le QR code présent dans le manuel d'installation de l'unité.

Montage de la commande et du support sur l'unité.

- Utiliser les vis fournies.

Monter le support de renfort.

- Utiliser la vis fournie.

Monter la sonde d'air (obligatoire).

- Suivre les instructions à la p. 5.

Monter la sonde d'eau (en option).

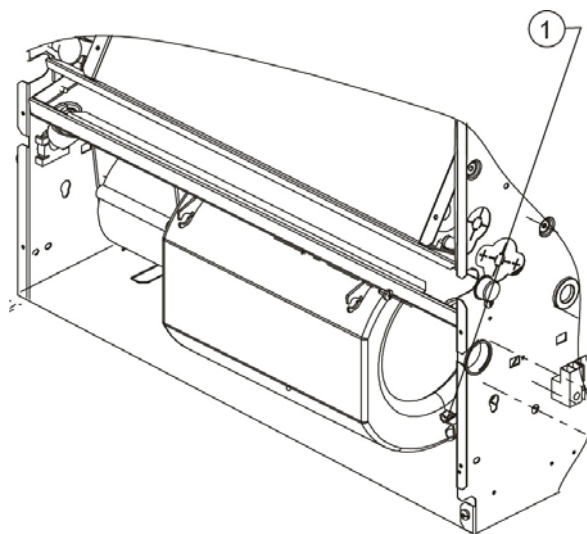
- Se référer au manuel de l'accessoire fourni.

Remonter l'habillage sur l'unité.

- Visser les vis.
- Fermer les trappes.

4 INSTALLATION DE LA SONDE D'AIR

» Installation de la sonde d'air



1 Port sonde

AVERTISSEMENT : Afin d'éviter les perturbations et les dysfonctionnements qui en résultent, les câbles des sondes NE doivent PAS se trouver à proximité des câbles d'alimentation (230 V). En cas de rallonge, utiliser uniquement un câble blindé à raccorder à la terre du côté de la commande uniquement.

Monter la sonde d'air (obligatoire).

- Utiliser le porte-sonde adhésif en plastique.
- Le positionner sur la paroi de la volute.
- Faire passer le câble (couleur noire) de la sonde à l'intérieur de l'ouverture du porte-sonde en plastique.
- Fixer la sonde en l'insérant à partir de la tige au niveau de la gaine en caoutchouc.

5 VÉRIFICATIONS ET CONTRÔLES

Vérifier le fonctionnement de toutes les sorties de la commande.

- Effectuer la procédure d'autodiagnostic.

INHALTSVERZEICHNIS

1	WARNHINWEISE	15
2	EINFÜHRUNG	15
3	EINBAUVERFAHREN AM GERÄT	16
4	INSTALLATION DER LUFTSONDE	17
5	PRÜFUNGEN UND KONTROLLEN	17

1 WARNHINWEISE

Lesen Sie dieses Handbuch aufmerksam durch.
Dieses Handbuch kann jederzeit und ohne vorherige Ankündigung geändert werden, um das Produkt zu verbessern.



⚠ WARTUNG: Elektrische und elektronische Produkte nicht mit unsortiertem Hausmüll vermengt werden darf. Versuchen Sie NICHT das System selbst zu demontieren: die Demontierung des Systems, die Behandlung des Öls und anderer Teile muss von einem autorisierten Installateur durchgeführt werden und muss mit den anwendbaren Gesetzen übereinstimmen. Die Einheiten müssen in speziellen Behandlungsanlagen für die Wiederverwendung, Recycling und Rückgewinnung aufbereitet werden. Durch Sicherstellung einer korrekten Entsorgung dieses Produkts können Sie dazu beitragen, mögliche negative Konsequenzen für die Umwelt und für die menschliche Gesundheit vorzubeugen. Für weitere Informationen wenden Sie sich an Ihren Installateur oder an die örtlichen Behörden.

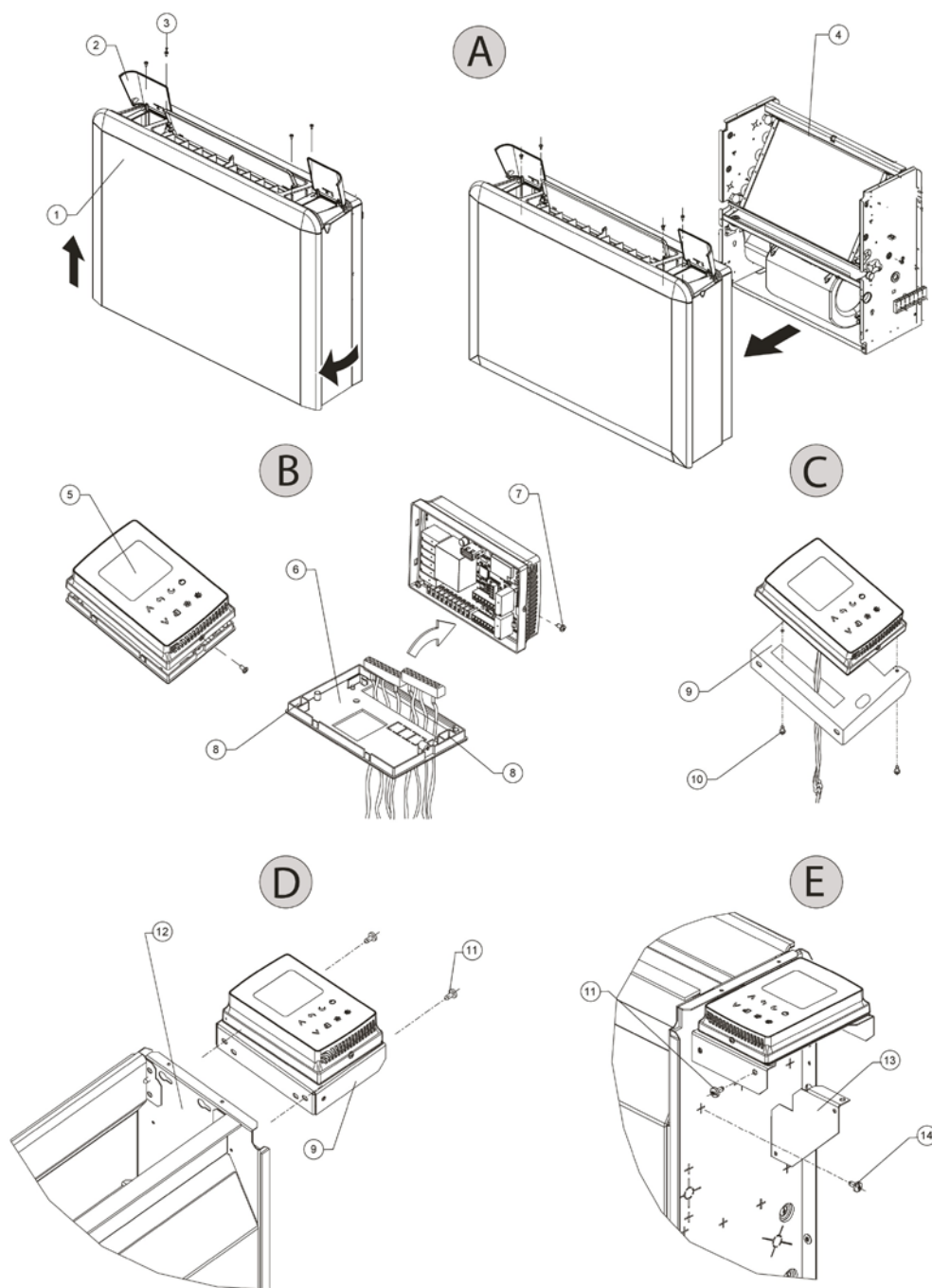
2 EINFÜHRUNG

Die Bedieneinheit MYCOMFORT TOUCH kann mit dem entsprechenden Bausatz an den Geräten der Serie FLAT/FLAT S auf beiden Seiten montiert werden.

Der Bausatz EYMTKB besteht aus:

- Getrennte Luftsonde (Kabellänge 1,5 m)
- Träger für die Montage am Terminal
- Verstärkungswinkel
- Selbstklebender Fühlerhalter
- Kabelsatz

» Installation MYCOMFORT TOUCH



- | | | |
|---|--|---|
| A Demontage der Geräteverkleidung | 2 Klappe | 10 Befestigungsschrauben der Halterung |
| B Öffnen der Bedieneinheit für die Kabeldurchführung | 3 Befestigungsschrauben der Verkleidung | 11 Befestigungsschrauben der Halterung und des Verstärkungswinkels |
| C Befestigung des Steuergeräts am Halter | 4 Gerät FLAT / FLAT S | 12 Seite des Geräts |
| D Befestigung der Bedieneinheit und der Halterung am Gerät | 5 Bedieneinheit MYCOMFORT TOUCH | 13 Verstärkungswinkel |
| E Befestigung der Montagehalterung und des Verstärkungswinkels | 6 Basis der Bedieneinheit | 14 Befestigungsschrauben des Verstärkungswinkels |
| 1 Geräteverkleidung | 7 Verschlusschraube der Basis der Bedieneinheit | |
| | 8 Bohrungen zur Befestigung an der Halterung | |
| | 9 Halterung zur Montage am Gerät | |

INFORMATION: Vor der Installation die Schutzfolie des Displays vorsichtig entfernen; durch das Entfernen der Folie können dunkle Schlieren auf dem Display erscheinen, die nach einigen Sekunden verschwinden und keinen Defekt der Bedieneinheit darstellen.

Die Geräteverkleidung demontieren.

- Die Klappen öffnen.
- Die Schrauben lösen.
- Die Geräteverkleidung abziehen.

Die Kabel anschließen.

- Bedieneinheit öffnen.
- Die Verschlusschraube lösen.
- Die Kabel durch den Schlitz in der Basis der Bedieneinheit führen.
- Die Kabel gemäß Schaltplan an die Steckverbinder anschließen.
- Steckverbinder einsetzen.
- Bedieneinheit wieder schließen.

Die Bedieneinheit an der Halterung befestigen.

- Die Kabel durch die Öffnung der Halterung führen.
- Die Halterung mit den mitgelieferten Schrauben an der Bedieneinheit befestigen.

WARNUNG: In der Abbildung ist die Montage von Bedieneinheit und Halterung bei rechtsseitiger Anordnung am Ventilatorkonvektor dargestellt; bei

linksseitiger Anordnung muss die Halterung gegenüber der Darstellung um 180° gedreht werden.

Die elektrischen Anschlüsse am Endgerät ausführen.

- Die im Schaltplanhandbuch dargestellten Schaltpläne befolgen, das über den QR-Code im Installationshandbuch des Geräts aufgerufen werden kann.

Montage der Bedieneinheit und der Halterung am Gerät.

- Die mitgelieferten Schrauben verwenden.

Verstärkungswinkel montieren.

- Die mitgelieferte Schraube verwenden.

Luftfühler montieren (obligatorisch).

- Den Anweisungen unter S. 5 folgen.

Wasserfühler montieren (optional).

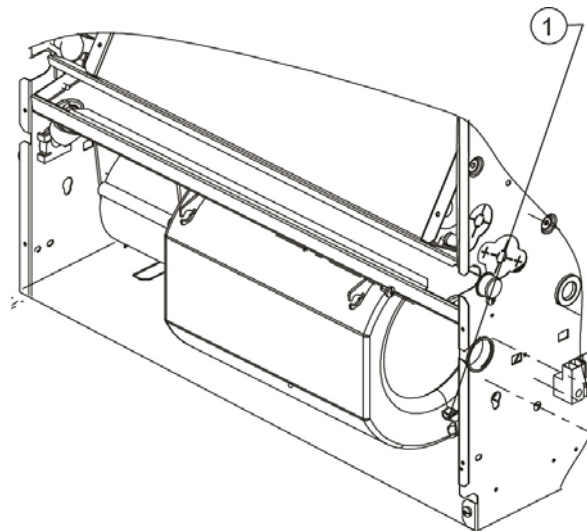
- Auf das Handbuch des mitgelieferten Zubehörs Bezug nehmen.

Die Geräteverkleidung wieder montieren.

- Die Schrauben festziehen.
- Die Klappen schließen.

4 INSTALLATION DER LUFTSONDE

» Installation der Luftsonde



1 Wasserfühlerhalterung

WARNUNG: Um Störungen und daraus resultierende Funktionsfehler zu vermeiden, dürfen sich die Fühlerkabel NICHT in der Nähe von Leistungskabeln (230 V) befinden. Bei eventuellen Verlängerungen ausschließlich abgeschirmte Kabel verwenden, die nur auf der Seite der Bedieneinheit geerdet werden.

- Den selbstklebenden Kunststoff-Fühlerhalter verwenden.
- An der Wand der Schnecke positionieren.
- Führen Sie das schwarze Sensorsignal-Kabel durch die Öffnung des Kunststoff-Sensorhalters.
- Den Fühler durch Einführen des Schafts im Bereich der Gummitülle befestigen.

Luftfühler montieren (obligatorisch).

5 PRÜFUNGEN UND KONTROLLEN

Die Funktion aller Ausgänge der Bedieneinheit überprüfen.

- Das Selbstdiagnoseverfahren durchführen.

ÍNDICE

1	ADVERTENCIAS	19
2	INTRODUCCIÓN	19
3	PROCEDIMIENTO DE INSTALACIÓN INTEGRADA.....	20
4	INSTALACIÓN DE LA Sonda DE AIRE.....	21
5	VERIFICACIONES Y CONTROLES	21

1 ADVERTENCIAS

Leer cuidadosamente este manual.

Este manual puede sufrir cambios en cualquier momento y sin previo aviso, con el objetivo de mejorar el producto.



⚠ ATENCIÓN: Los productos eléctricos y electrónicos no pueden mezclarse con los residuos domésticos no clasificados. NO intente desmontar el sistema usted mismo: El desmontaje del sistema, así como el tratamiento del aceite y de las demás partes, deben ser efectuados por un instalador autorizado, y deben ajustarse a la normativa aplicable. Las unidades deben ser tratadas en una instalación especializada para su reutilización, reciclaje y recuperación. Al asegurarse de que este producto es desechado correctamente, contribuirá a evitar potenciales consecuencias negativas para el medio ambiente y para la salud humana. Para obtener más información, comuníquese con su instalador o con las autoridades locales.

2 INTRODUCCIÓN

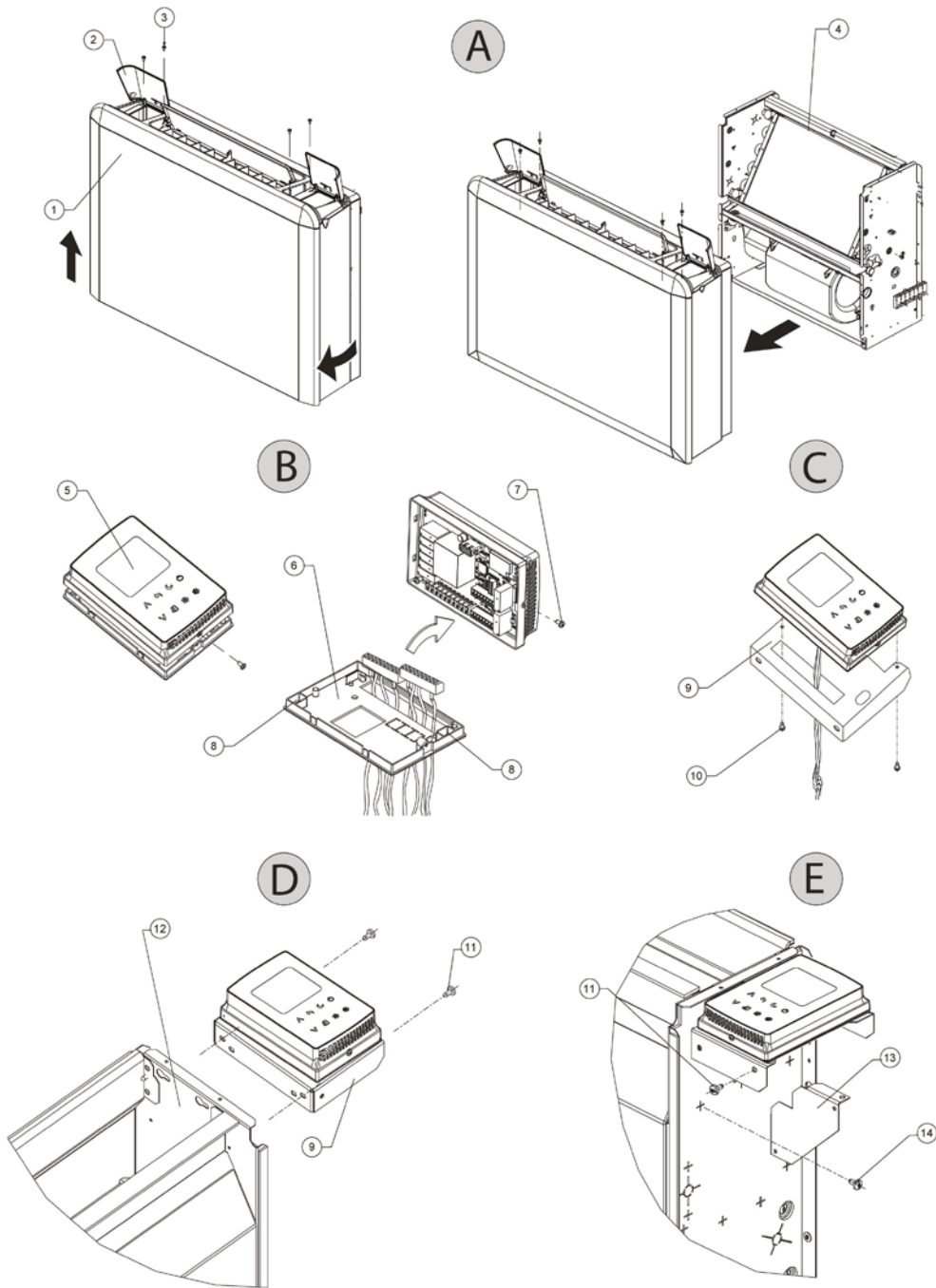
El control MYCOMFORT TOUCH puede montarse integrado (en ambos lados) en los terminales de la serie FLAT/FLAT S utilizando el kit correspondiente.

El kit EYMTKB está compuesto por:

- Sonda aire a distancia (longitud cable 1,5 m)
- Soporte para el montaje en el terminal
- Soporte de refuerzo
- Sujetasonda adhesivo
- Kit de cables

3 PROCEDIMIENTO DE INSTALACIÓN INTEGRADA

» Instalación MYCOMFORT TOUCH



- | | | | | | |
|----------|---|----------|---|-----------|---|
| A | Retirada del panel de cobertura | 2 | Compuerta | 9 | Soporte para montaje en la unidad |
| B | Apertura del control para el paso de cables | 3 | Tornillos de fijación del panel | 10 | Tornillos de fijación del soporte |
| C | Fijación del mando al soporte | 4 | Unidad FLAT / FLAT S | 11 | Tornillos de fijación del soporte y del soporte de refuerzo |
| D | Fijación del control y del soporte a la unidad | 5 | Control MYCOMFORT TOUCH | 12 | Lateral de la unidad |
| E | Fijación del soporte de montaje y del soporte de refuerzo | 6 | Base del control | 13 | Soporte de refuerzo |
| 1 | Panel de cobertura de la unidad | 7 | Tornillo de cierre de la base del control | 14 | Tornillos de fijación del soporte de refuerzo |
| | | 8 | Orificios para la fijación en el soporte | | |

INFORMACIÓN: antes de la instalación, retirar con cuidado la película protectora de la pantalla; la retirada de la película puede provocar la aparición de halos oscuros en la pantalla que desaparecen al cabo de unos segundos y no indican un defecto del control.

Desmontar el panel de cobertura de la unidad.

- Abrir las compuertas.
- Desatornillar los tornillos.
- Retirar el panel de cobertura.

Cablear los cables.

- Abrir el control.
- Desatornillar el tornillo de cierre.
- Pasar los cables a través de la ranura de la base del control.
- Cablear los cables en los conectores siguiendo el esquema.
- Insertar los conectores.
- Cerrar de nuevo el control.

Fijar el control al soporte.

- Pasar los cables a través de la ranura del soporte.
- Fijar el soporte al control utilizando los tornillos suministrados.

ADVERTENCIA: En la figura se muestra el montaje entre el control y el soporte en el caso de control a la derecha del ventilador; en el caso de control a la izquierda, el soporte deberá girarse 180° con respecto al dibujo.

Realizar las conexiones eléctricas en el terminal.

- Seguir los esquemas indicados en el manual de esquemas eléctricos, accesible mediante el código QR presente en el manual de instalación de la unidad.

Montaje del control y del soporte en la unidad.

- Utilizar los tornillos suministrados.

Montar el soporte de refuerzo.

- Utilizar el tornillo suministrado.

Montar la sonda de aire (obligatorio).

- Seguir las instrucciones indicadas en p. 5.

Montar la sonda de agua (opcional).

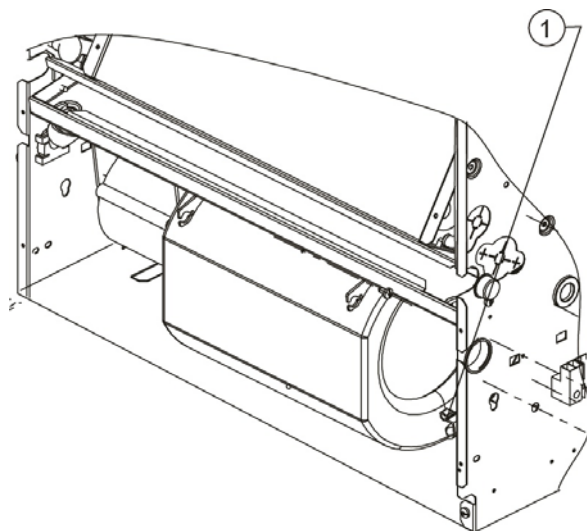
- Consultar el manual del accesorio suministrado.

Volver a montar el panel de cobertura en la unidad.

- Atornillar los tornillos.
- Cerrar las compuertas.

4 INSTALACIÓN DE LA Sonda DE AIRE

» Instalación de la sonda de aire



1 Portasonda

ADVERTENCIA: Para evitar interferencias y las consiguientes anomalías de funcionamiento, los cables de las sondas NO deben encontrarse cerca de cables de potencia (230 V). En caso de prolongaciones, utilizar únicamente cable apantallado conectado a tierra solo por el lado del control.

Montar la sonda de aire (obligatorio).

- Utilizar el soporte adhesivo de plástico para la sonda.
- Colocarlo sobre la pared de la voluta.
- Pasar el cable (color negro) de la sonda dentro de la abertura del portasonda de plástico.
- Fijar la sonda introduciéndola desde el vástago en correspondencia con la funda de goma.

5 VERIFICACIONES Y CONTROLES

Verificar el funcionamiento de todas las salidas del control.

- Ejecutar el procedimiento de autodiagnóstico.

TARTALOM

1	FIGYELMEZTETÉS:	23
2	BEVEZETÉS	23
3	FEDÉLZETI TELEPÍTÉSI ELJÁRÁS	24
4	LEVEGŐ ÉRZÉKELŐ TELEPÍTÉSE	25
5	ELLENŐRZÉSEK ÉS VIZSGÁLATOK	25

1 FIGYELMEZTETÉS:

Figyelmesen olvassa el az utasítást!

Ez a kézikönyv bármikor és előzetes értesítés nélkül módosulhat a termék javítása érdekében.



FIGYELEM: Az elektromos és elektronikus termékeket nem szabad összekeverni a nem válogatott háztartási hulladékkal. NE próbálja meg saját maga szétszerelni a rendszert: a rendszer szétszerelését, az olaj és más alkatrészek kezelését egy felhatalmazott szerelőnek kell elvégeznie, és meg kell felelnie a vonatkozó jogszabályoknak. Az egységeket egy speciális feldolgozó létesítményben kell kezelni az újrafelhasználás, az újrahasznosítás és érdekében. A termék megfelelő ártalmatlanításának biztosításával segít megelőzni a környezetre és az emberi egészségre gyakorolt lehetséges negatív következményeket. További információért forduljon a telepítőhöz vagy a helyi hatósághoz.

2 BEVEZETÉS

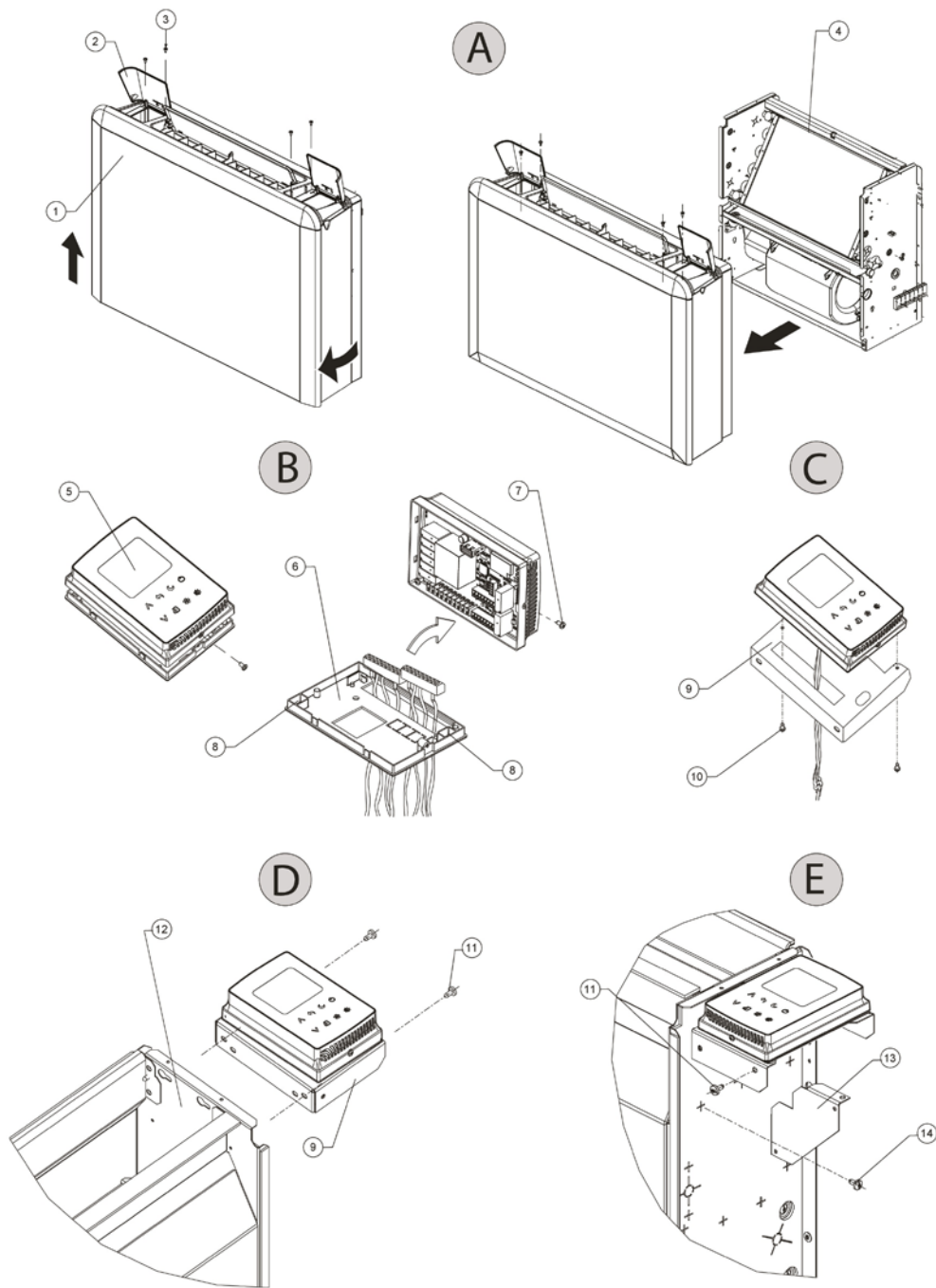
A MYCOMFORT TOUCH vezérlő fedélzetre szerelhető (mindkét oldalra) a FLAT/FLAT S sorozat termináljaira a megfelelő készlet használatával.

Az EYMTKB készlet a következőkből áll:

- Távoli levegőszonda (1,5 m kábelhossz)
- Szerelőtartó a végberendezésre történő rögzítéshez
- Megerősítő konzol
- Öntapadó érzékelő-rögzítő
- Kábelkészlet

3 FEDÉLZETI TELEPÍTÉSI ELJÁRÁS

» MYCOMFORT TOUCH telepítés



- | | | | | | |
|----------|--|----------|---------------------------------------|-----------|--|
| A | A burkolat eltávolítása | 3 | Burkolatrögzítő csavarok | 10 | A tartó rögzítőcsavarjai |
| B | A vezérlőegység megnyitása a kábelek átvezetéséhez | 4 | Egység FLAT / FLAT S | 11 | A tartó és a merevítőkonzol rögzítőcsavarjai |
| C | Parancs rögzítése tartóra | 5 | Vezérlő MYCOMFORT TOUCH | 12 | Az egység oldala |
| D | A vezérlőegység és a tartó rögzítése az egységhez | 6 | Vezérlő alaplappja | 13 | Megerősítő konzol |
| E | A tartókonzol és a merevítőkonzol rögzítése | 7 | Vezérlőalap zárócsavarja | 14 | A merevítőkonzol rögzítőcsavarjai |
| 1 | Az egység burkolata | 8 | Rögzítőfuratok a tartón | | |
| 2 | Fedél | 9 | Tartó az egységre történő szereléshez | | |

INFORMÁCIÓ: a telepítés előtt óvatosan távolítsa el a kijelző védőfóliáját; a fólia eltávolítása sötét foltok megjelenését okozhatja a kijelzőn, amelyek néhány másodperc után eltűnnek, és nem utalnak a vezérlő hibájára.

Szerelje le az egység burkolatát.

- Nyissa ki a fedeleket.
- Csavarja ki a csavarokat.
- Távolítsa el a burkolatot.

Kösse be a kábeleket.

- Nyissa ki a vezérlőt.
- Csavarja ki a zárócsavart.
- Vezesse át a kábeleket a vezérlő alapjának nyílásán.
- A rajz szerint csatlakoztassa a kábeleket a csatlakozókhoz.
- Helyezze be a csatlakozókat.
- Zárja vissza a vezérlőt.

Rögzítse a vezérlőt a tartóra.

- Vezesse át a kábeleket a tartó nyílásán.
- Rögzítse a tartót a vezérlőhöz a mellékelt csavarokkal.

FIGYELMEZTETÉS: Az ábra a vezérlő és a tartó összeállítását mutatja, amikor a vezérlő a ventilátoros konvektor jobb oldalán található; bal oldali elhelyezés esetén a tartót 180°-kal el kell forgatni az ábrához képest.

Végezze el az elektromos csatlakoztatásokat a terminálon.

- Kövesse az egység telepítési kézikönyvében található QR-kóddal elérhető elektromos kapcsolási rajzokat.

A vezérlő és a tartó felszerelése az egységre.

- Használja a mellékelt csavarokat.

Szerelje fel a merevítő konzolt.

- Használja a mellékelt csavart.

Szerelje fel a levegőérzékelőt (kötelező).

- Kövesse a o. 5 pontban található utasításokat.

Szerelje fel a vízhőmérséklet-érzékelőt (opcionális).

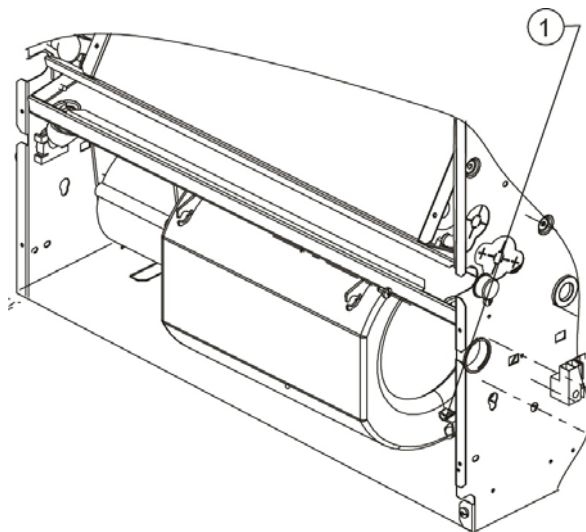
- Lásd a mellékelt tartozék kézikönyvét.

Szerelje vissza a burkolatot az egységre.

- Csavarja be a csavarokat.
- Zárja be az ajtókat.

4 LEVEGŐ ÉRZÉKELŐ TELEPÍTÉSE

» Levegő érzékelő telepítése



1 Szondatartó

FIGYELMEZTETÉS: Az interferenciák és az ebből eredő működési rendellenességek elkerülése érdekében az érzékelők kábeli NEM lehetnek teljesítménykábelek (230 V) közelében. Hosszabbítás esetén kizárólag árnyékolt kábelt használjon, amelyet csak a vezérlő oldalán kell földelni.

Szerelje fel a levegőérzékelőt (kötelező).

- Használja a műanyag öntapadó érzékelőtartót.
- Helyezze a csigaház falára.
- Húzza át a (fekete színű) érzékelőkábelt a műanyag tartó nyílásán.
- Rögzítse az érzékelőt úgy, hogy a gumihüvelynél kezdve behelyezze azt.

5 ELLENŐRZÉSEK ÉS VIZSGÁLATOK

Ellenőrizze a vezérlő összes kimenetének működését.

- Végezze el az öndiagnosztikai eljárást.

ΓΕΝΙΚΟ ΕΥΡΕΤΗΡΙΟ

1	ΠΡΟΕΙΔΟΠΟΙΗΣΕΙΣ	27
2	ΕΙΣΑΓΩΓΗ	27
3	ΔΙΑΔΙΚΑΣΙΑ ΕΓΚΑΤΑΣΤΑΣΗΣ ΕΠΙ ΤΗΣ ΜΟΝΑΔΑΣ	28
4	ΕΓΚΑΤΑΣΤΑΣΗ ΑΙΣΘΗΤΗΡΑ ΑΕΡΑ	29
5	ΕΛΕΓΧΟΙ ΚΑΙ ΕΠΑΛΗΘΕΥΣΕΙΣ	29

1 ΠΡΟΕΙΔΟΠΟΙΗΣΕΙΣ

Διαβάστε προσεκτικά αυτό το εγχειρίδιο.

Το παρόν εγχειρίδιο μπορεί να υποστεί μεταβολές, ανά πάσα στιγμή και χωρίς προειδοποίηση, που στοχεύουν στη βελτίωση του προϊόντος.



⚠ ΠΡΟΣΟΧΗ: Τα ηλεκτρικά και ηλεκτρονικά προϊόντα δεν μπορούν να αναμειγνύονται με μη χωρισμένα οικιακά απόβλητα. ΜΗΝ προσπαθήσετε να αποσυναρμολογήσετε το σύστημα μόνοι σας; η διάθεση του συστήματος, η επεξεργασία του λαδιού και άλλων εξαρτημάτων, πρέπει να πραγματοποιείται από εξουσιοδοτημένο εγκαταστάτη και πρέπει να τηρεί την εφαρμοστέα νομοθεσία. Οι μονάδες πρέπει να επεξεργαστούν σε ειδικευμένη εγκατάσταση επεξεργασίας, για την επαναχρησιμοποίηση, την ανακύκλωση και ανάκτηση. Διασφαλίζοντας ότι αυτό το προϊόν απορρίπτεται σωστά, θα βοηθήσετε να αποτραπούν πιθανές αρνητικές συνέπειες για το περιβάλλον και την ανθρώπινη υγεία. Για περισσότερες πληροφορίες επικοινωνήστε με τον εγκαταστάτη σας ή τις τοπικές αρχές.

2 ΕΙΣΑΓΩΓΗ

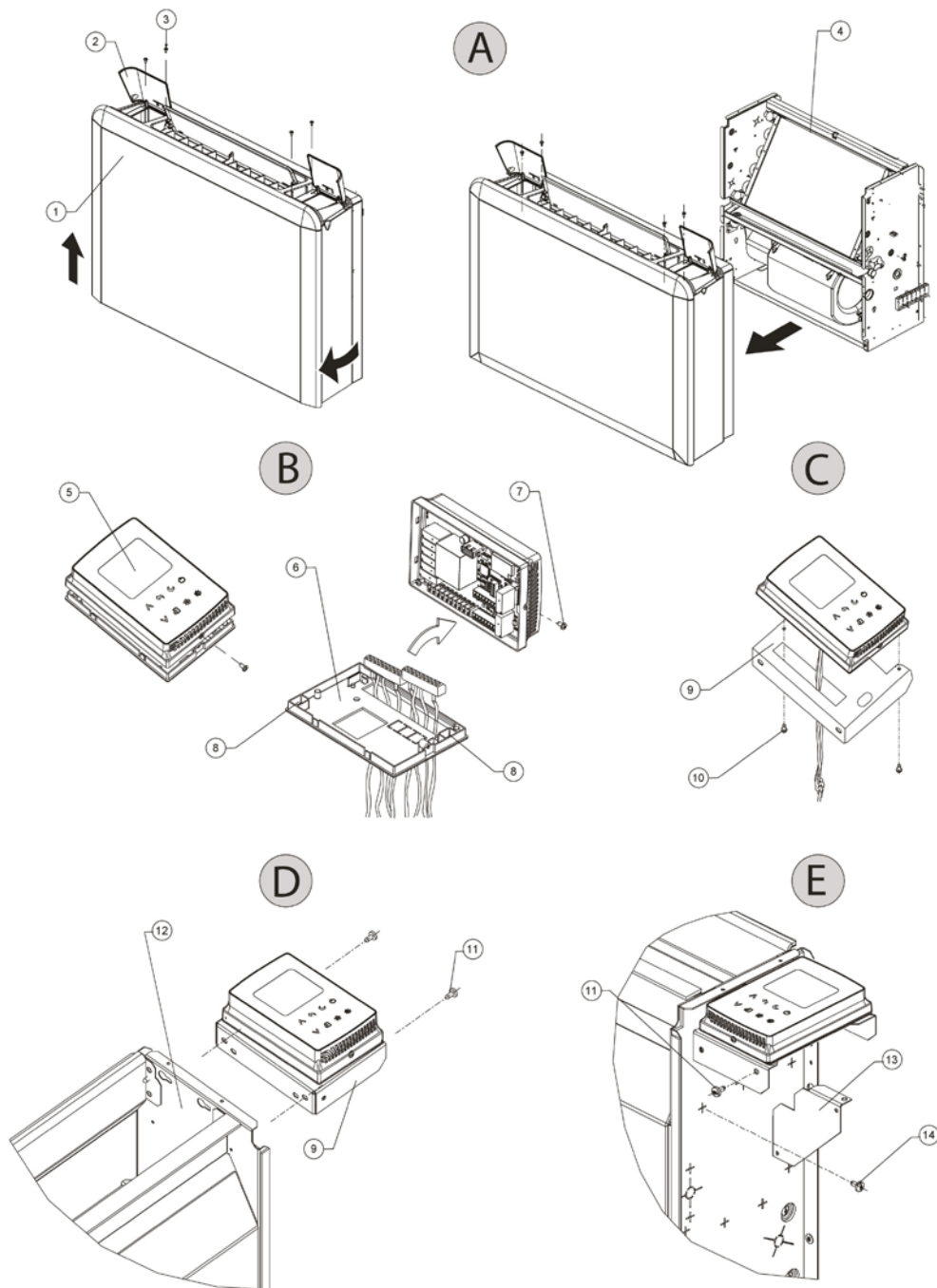
Το χειριστήριο MYCOMFORT TOUCH μπορεί να εγκατασταθεί επί της μονάδας (και στις δύο πλευρές) των τερματικών μονάδων της σειράς FLAT/FLAT S χρησιμοποιώντας το κατάλληλο κιτ.

Το κιτ EYMTKB αποτελείται από:

- Αισθητήρας αέρα από απόσταση (μήκος καλωδίου 1,5 μ.)
- Υποστήριξη για την τοποθέτηση στο τερματικό
- Ενισχυτικό στήριγμα
- Αυτοκόλλητο στήριγμα αισθητήρα
- Κιτ καλωδίων

3 ΔΙΑΔΙΚΑΣΙΑ ΕΓΚΑΤΑΣΤΑΣΗΣ ΕΠΙ ΤΗΣ ΜΟΝΑΔΑΣ

» Εγκατάσταση MYCOMFORT TOUCH



- | | | | | | |
|----------|--|----------|-------------------------------------|-----------|---|
| A | Αφαίρεση καλύμματος | 2 | Θυρίδα | 10 | Βίδες στερέωσης του στηρίγματος |
| B | Ανοιγμα χειριστηρίου για διέλευση καλωδίων | 3 | Βίδες στερέωσης καλύμματος | 11 | Βίδες στερέωσης του στηρίγματος και της ενισχυτικής βάσης |
| C | Στερέωση του χειριστηρίου στη βάση | 4 | Μονάδα FLAT / FLAT S | 12 | Πλευρικό τμήμα της μονάδας |
| D | Στερέωση του χειριστηρίου και του στηρίγματος στη μονάδα | 5 | Χειριστήριο MYCOMFORT TOUCH | 13 | Ενισχυτικό στήριγμα |
| E | Στερέωση της βάσης στηρίξης και της ενισχυτικής βάσης | 6 | Βάση χειριστηρίου | 14 | Βίδες στερέωσης της ενισχυτικής βάσης |
| 1 | Κάλυμμα μονάδας | 7 | Βίδα κλεισίματος βάσης χειριστηρίου | | |
| | | 8 | Οπές για τη στερέωση στο στήριγμα | | |
| | | 9 | Στήριγμα για τοποθέτηση στη μονάδα | | |

ΠΛΗΡΟΦΟΡΙΑ: πριν από την εγκατάσταση, αφαιρέστε προσεκτικά την προστατευτική μεμβράνη της οθόνης· η αφαίρεσή της μπορεί να προκαλέσει την εμφάνιση σκουρών κηλίδων στην οθόνη, οι οποίες εξαφανίζονται μετά από λίγα δευτερόλεπτα και δεν αποτελούν ένδειξη ελαττώματος του χειριστηρίου.

Αφαιρέστε το κάλυμμα της μονάδας.

- Ανοίξτε τα θυρίδια.
- Ξεβιδώστε τις βίδες.
- Αφαιρέστε το κάλυμμα.

Συνδέστε τα καλώδια.

- Ανοίξτε το χειριστήριο.
- Ξεβιδώστε τη βίδα κλεισίματος.
- Περάστε τα καλώδια μέσα από την εγκοπή της βάσης του χειριστηρίου.
- Συνδέστε τα καλώδια στους συνδέσμους ακολουθώντας το διάγραμμα.
- Τοποθετήστε τους συνδέσμους.
- Κλείστε ξανά το χειριστήριο.

Στερεώστε το χειριστήριο στο στήριγμα.

- Περάστε τα καλώδια μέσα από την οπή του στηρίγματος.
- Στερεώστε το στήριγμα στο χειριστήριο χρησιμοποιώντας τις παρεχόμενες βίδες.

ΠΡΟΕΙΔΟΠΟΙΗΣΗ: Στο σχήμα παρουσιάζεται η συναρμολόγηση χειριστηρίου και στηρίγματος για εγκατάσταση στη δεξιά πλευρά του fan coil· για εγκατάσταση στην αριστερή πλευρά, το στήριγμα πρέπει να περιστραφεί κατά 180° σε σχέση με το σχέδιο.

Πραγματοποιήστε τις ηλεκτρικές συνδέσεις στο θερματικό.

- Ακολουθήστε τα διαγράμματα που περιλαμβάνονται στο εγχειρίδιο ηλεκτρικών σχεδίων, το οποίο είναι διαθέσιμο μέσω του κωδικού QR στο εγχειρίδιο εγκατάστασης της μονάδας.

Τοποθέτηση του χειριστηρίου και του στηρίγματος στη μονάδα.

- Χρησιμοποιήστε τις παρεχόμενες βίδες.

Τοποθετήστε το ενισχυτικό στήριγμα.

- Χρησιμοποιήστε την παρεχόμενη βίδα.

Τοποθετήστε τον αισθητήρα αέρα (υποχρεωτικό).

- Ακολουθήστε τις οδηγίες στο .

Τοποθετήστε το αισθητήριο νερού (προαιρετικό).

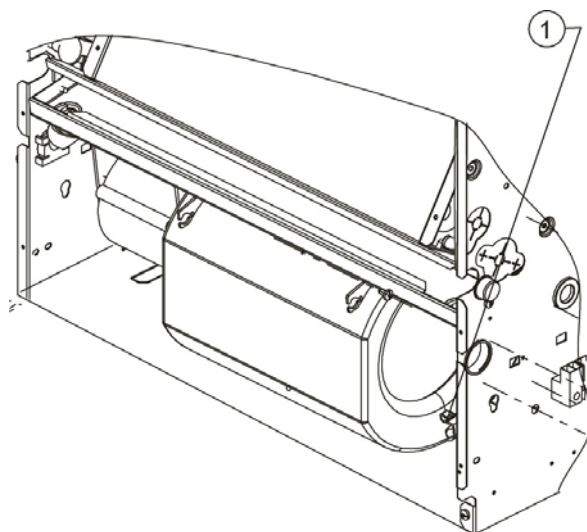
- Ανατρέξτε στο εγχειρίδιο του παρεχόμενου εξαρτήματος.

Τοποθετήστε ξανά το κάλυμμα στη μονάδα.

- Βιδώστε τις βίδες.
- Κλείστε τα πορτάκια.

4 ΕΓΚΑΤΑΣΤΑΣΗ ΑΙΣΘΗΤΗΡΑ ΑΕΡΑ

» Εγκατάσταση αισθητήρα αέρα



1 Υποδοχή αισθητήριου

ΠΡΟΕΙΔΟΠΟΙΗΣΗ: Για την αποφυγή παρεμβολών και επακόλουθων δυσλειτουργιών, τα καλώδια των αισθητήριων ΔΕΝ πρέπει να βρίσκονται κοντά σε καλώδια ισχύος (230V). Σε περίπτωση επέκτασης, χρησιμοποιείτε μόνο θωρακισμένο καλώδιο, το οποίο πρέπει να γειώνεται μόνο από την πλευρά του χειριστηρίου.

Τοποθετήστε τον αισθητήρα αέρα (υποχρεωτικό).

- Χρησιμοποιήστε την αυτοκόλλητη πλαστική βάση αισθητηρίου.
- Τοποθετήστε την στο τοίχωμα του κοχλία.
- Περάστε το καλώδιο (μαύρο χρώμα) του αισθητήρα μέσα από το άνοιγμα του πλαστικού υποδοχέα αισθητήρα.
- Στερεώστε το αισθητήριο εισάγοντάς το από το στέλεχος στο σημείο της ελαστικής επένδυσης.

5 ΕΛΕΓΧΟΙ ΚΑΙ ΕΠΑΛΗΘΕΥΣΕΙΣ

Ελέγξτε τη λειτουργία όλων των εξόδων του χειριστηρίου.

- Εκτελέστε τη διαδικασία αυτοδιάγνωσης.



Galletti S.p.A Organization has a Management System Certified according to the UNI EN ISO 9001:2015, UNI EN ISO 14001:2015 and UNI ISO 45001:2018 standards.

via Romagnoli 12/a
40010 Bentivoglio (BO) - Italia
Tel. 051/8908111 - Fax 051/8908122

www.galletti.com